

Indsatsplan

Forhøjet vandstand i Roskilde Fjord og Isefjord

UDKAST
Revideret den 14.10.15
Af: Kalhe



Indholdsfortegnelse

1. Indledning	5
2. Varsling og aktivering	5
2.1 Tolkning af varsel	6
3. Krisestaben og Stabsberedskabet/nøglepersoner	6
3.1 Krisestaben	6
3.2 Stabsberedskabet/nøglepersoner	7
4. Orientering og kommunikation	7
4.1 Intern kommunikation	7
4.2 Udkørende medarbejdere	7
4.3 Kommunikation med borgerne	7
4.2.1 Svage borgere i truede områder	8
4.4 Kommunikation med digelag	8
5. Områder, ressourcer og adgang	8
5.1 Udvælgelse af områder	8
5.1.2 El-skabe – og pumpestationer	8
5.2 Frivillige administrative korps	8
5.3 Ressourcer	9
5.3.1 Watertubes	9
5.3.2 Dæksler	9
5.4 Adgang til informationer - vandstandsmålere	9
6. Aktiveringsniveauer	11
7. Aktiveringsniveau Grøn – Varsel af vandstand på op 1,0 meter	12
7.1 Områder der skal sikres ved grønt niveau	13
8. Aktiveringsniveau Gul – varsel af vandstand på op til 1,3 m	14
8.1 Områder der skal sikres ved gult niveau	15
9. Aktiveringsniveau Rød – varsel af vandstand op til og over 1,7 meter	20
9.1 Områder der skal sikres ved rødt niveau	22
10. Sanddepoter	26
11. Evakuering	26
12. Oprydning	27
13. Vedligehold af planen	27
15. Bilag	
Bilag 1: Tjekliste, Grønt niveau, 1,0m	
Bilag 2: Tjekliste, Gult niveau, 1,3m	
Bilag 3: Tjekliste, Rødt niveau, 1,7m	
Bilag 4: Kommunikations aktioncard	

Kortbilag

Kortbilag 1: Hyllingeriis Nord

Kortbilag 2: J. F. Willumsensvej, Færgevej og Kronpris Frederiks Bro

Kortbilag 2.1: Enebærvej i Frederikssund

Kortbilag 3: Spærring af Sillebro Å

Kortbilag 4: Frederikssund Midt By

Kortbilag 5: Sanddepoter

Kortbilag 6: Højvandslukkere

Kortbilag 7: Åbning af bom ved Thorfinsvej

Kortbilag 8: Udløb langs Strandvej i Frederikssund

Tekstbilag

Tekstbilag 1: Udkast til hjemmeside og pressemeddelelse

Tekstbilag 2: Skema til hændelseslog

Tekstbilag 3: Dagsordnen for første møde i Krisestaben/stabsberedskabet

Tekstbilag 4: Skema til det samlede situationsbillede

Tekstbilag 5: Kendte diger

1. Indledning

I denne plan er angivet handlinger og procedurer i forbindelse med oversvømmelser fra Roskilde Fjord og Isefjord.

Denne plan er en delplan under Frederikssund Kommunes generelle beredskabsplan vedtaget d. 28. januar 2015

Planen er udarbejdet af Frederikssund Kommune, By og Landskab.

Planen omfatter alle situationer, hvor der er behov for begrænsning af oversvømmelser samt varsling af borgere i berørte områder.

Planen og bilag kan findes på kommunens intranet. Papirudgaven af planen skal i henhold til den Generelle Beredskabsplan ligge hos en række nøglepersoner, herunder: Beredskabsdirektøren og indsatsleder vogn 1 og 2 samt hos direktøren for Teknik, Miljø og Erhverv (Direktør for TME).

Bilagene i denne plan er dynamiske og vil løbende blive tilpasset. På intranettet vil den nyeste version altid kunne findes.

Enkelte bilag er taget fra Den Generelle Beredskabsplan for Frederikssund Kommune. Herved er de dokumenter der skal anvendes under hændelsen samlet et sted. Dette er også gældende for proceduren for varsling og aktivering.

Planen er godkendt af:

Frederikssund Byråd den **dd.mm 2015**

Planen samt tjeklister er sendt til orientering hos Beredskabskommissionen

Denne plan er sidst revideret: dd.mm.2015

2. Varsling og aktivering

DMI's varsel modtages ifølge den Generelle Beredskabsplan, enten af basis organisationen i Frederikssund kommune i normaltiden, eller udenfor normal arbejdstid af vagthavende medarbejder hos beredskabet.

Hvis det vurderes, at situationen ikke kan håndteres effektivt af det daglige beredskab, skal følgende alarmeringsprocedure følges:

Modtager kontakte følgende i nævnte rækkefølge indtil der opnås kontakt:

- Beredskabsdirektør
- Kommunaldirektør
- Direktør for Teknik, Miljø og Erhverv
- Direktør for opvækst, Uddannelse og Kultur
- Direktør for Velfør, Arbejdsmarked og Sundhed

Herefter beslutter den pågældende **direktør** på hvilket aktiveringsniveau krisen skal håndteres, og at der tages udgangspunkt i det relevante actionscard. Hvis krisestaben skal aktiveres beslutter den pågældende direktør hvilke medlemmer og støttefunktioner, der skal indgå. Når disse beslutninger er truffet, iværksætter den pågældende direktør, beredskabschefen eller beredskabets vagtcentral indsatsen.

Der skal under alle hændelser føres en logbog der skal være grundlag for evaluering. Logbogen føres af byrådssekretariatet. En kopi af logbogen afleveres elektronisk til Direktøren for TME efter hændelsen. En skabelon af logbogen findes i teksbilag 2.

2.1 Tolkning af varsel

Varsler, udsendt af DMI, tager ikke højde for bøjletillæg. I denne plan og i tjeklisterne er der ikke taget højde for bølger, da bølgehøjden vil være forskellig fra varsel til varsel. Der er en sikkerhedshøjde på mobil barriere (watertubes). Det vil sige afstanden mellem den beregnede højde af vandet og til toppen af watertuben. Denne sikkerhedshøjde er på en watertube Ø125 45 cm. De 45 cm vil aftage bølgerne i et hvis omfang.

Ved gult og rødt aktiveringsniveau skal det løbende vurderes, om sikringstiltagene skal iværksættes tidligere i forløbet end beskrevet i planen og tjeklisterne. Ved store bølger på rødt niveau ved Isefjorden, skal det vurderes om evakuering af borgerne skal ske tidligere.

3. Krisestaben og Stabsberedskabet/nøglepersoner

3.1 Krisestaben

Krisestabens sammensætning er bestemt i den Generelle Beredskabsplan for Frederikssund Kommune. Som udgangspunkt er sammensætningen som nedenstående liste.

Varsling/indkaldelse af krisestaben følger retningslinjerne i den Generelle Beredskabsplan for Frederikssund Kommune

Krisestab inkl. støttefunktion	
Deltager	Stedfortræder
Borgmester (deltager og holder kontakt til det politiske niveau)	
Kommunaldirektør. Strategi, Service og Koordination	Direktør for Teknik, Miljø og Erhverv
Direktør for Teknik, Miljø og Erhverv	Chef for Byggeri og Natur
Direktør for Velfærd, Arbejdsmarked og Sundhed	Chef for Ældre og Sundhed
Direktør for Opvækst, Uddannelse og Kultur	Familiechef
Beredskabsdirektør	Stedfortræder
Sekretariatschef	Borgerrådgiver
Kommunikationschef	Nyhedsredaktør
Webkoordinator, Kommunikation (støttefunktion)	Nyhedsredaktør, Kommunikation
Administrativ koordinator, Byrådssekretariatet (støttefunktion)	Administrativ koordinator, Byrådssekretariatet
GIS-koordinator, Plan og GIS (støttefunktion)	Teknisk designer, Plan og GIS
Fagansvarlig fra By og Landskab (støttefunktion)	

Tabel 1: Oversigt over krisestaben jf. den Generelle Beredskabsplan for Frederikssund Kommune

For at berette om status og træffe beslutninger, mødes krisestaben som udgangspunkt hver 2.-3. time under. Dagsorden for første møde i krisestaben findes på tekst bilag 3. Direktøren for TME indkalder afløsere efter behov i forhold til hændelsens varighed.

3.2 Stabsberedskabet/nøglepersoner

På rødt niveau arbejder stabsberedskabet/nøglepersoner under krisestaben. På gult niveau arbejder stabsberedskabet/nøglepersoner som udgangspunkt under krisestaben. Hvis det på 1. møde i krisestaben vurderes, at stabsberedskabet/nøglepersonerne kan håndtere hændelsen, arbejder de selvstændigt på gult niveau.

Stabsberedskabet (nøglepersoner)	I planen kaldet:
Det Lokale kommunale beredskab, Frederikssund-Halsnæs	Beredskabet
Frederikssund Kommune, direktør for Teknik, Miljø og Erhverv	Direktør for TME
Frederikssund Kommune, By og Landskab, Vand, miljø og Natur	Fagchef + fagansvarlige
Frederikssund Kommune, GIS-koordinator	GIS
Frederikssund Kommune, Presse og kommunikation	Kommunikationsafdeling
Frederikssund Forsynings beredskab	Forsyningen
Frederikssund Kommunes politiske ledelse	Politikere

Den relevante direktør leder stabsberedskabets arbejde, men kan delegere ansvaret til andre relevante personer i situationen.

De enkelte organisationer koordinerer efter behov med nabokommunerne på gult og rødt niveau.

Aktiveringsniveauet skal løbende vurderes af stabsberedskabet/krisestaben. Hvis et nøglemedlem af stabsberedskabet/krisestaben vurderer, at et niveau skal hæves eller sænkes, kontaktes de øvrige medlemmer af staben, og de foretager en fælles revurdering.

4. Orientering og kommunikation

Kommunikations action findes på bilag 4

Udover de beskrevne kommunikationsformer, skal de principper der vedtages for "krisekommunikation" i Frederikssund Kommune følges.

4.1 Intern kommunikation

Information til Frederikssund Kommunes medarbejdere sker jf. den Generelle Beredskabsplan.

4.2 Udkørende medarbejdere

For at opretholde kontakten til stabsberedskabet eller kriseberedskabet, skal medarbejdere under udstationering i områder, der ifølge varslet er oversvømmelsestruet, have en beredskabstelefon med pr. område. Medarbejderne skal ikklædes gule veste og køre sammen min. to og to.

4.3 Kommunikation med borgerne

Orientering om hændelsen til borgerne sker i henhold til den Generelle Beredskabsplan. Informationer til borgerne kommer på Frederikssund Kommunes hjemmeside under "Om Kommunen" og derefter "Kriseinformation" (www.frederikssund.dk/kriseinformation). Ved gult og rødt niveau vil der komme informationer på denne side. Det er kommunikationsafdelingen der lægger informationer på hjemmesiden og sociale medier. Kortbilag og vejledninger til hvordan private bedst beskytter deres huse er tilgængelige i SBsys sag 14.00.00-A50-1-15 og teksbilag 1. Der er i den Generelle Beredskabsplan også beskrevet hvad Kommunens callcenters opgaver er i

krisesituationen; For borgerne er det også muligt at ringe på kommunens hovednummer, hvorfra der kan stilles videre til de relevante medarbejdere.

4.2.1 Svage borgere i truede områder

Direktøren for TME iværksætter, at der bliver etableret kontakt til koordinerende sundhedsfagligt personale, der kan varetage svage borgers interesser.

Medarbejderne ved plejeboliger, hjemmepleje, sygepleje, botilbud samt støttekontaktpersoner ajourfører løbende journaler vedr. særligt plejekrævende borgere, som ikke kan forventes at evakuere sig selv, hvis en bydel skal rømmes. Fx borgere, der har livsvigtigt apparatur, der er afhængigt af strøm, ilt eller andet for opretholdelse af korrekt funktion.

På plejeboliger skal der opbevares lister i papirform med oversigter over beboere, pårørende og kontaktoplysninger. I hjemmeplejen og sygeplejen skal der foreligge lister over borgere, der har nødkald, og hvilke borgere der er afhængige af ilt.

4.4 Kommunikation med digelag

Ved varsling om forhøjet vandstand på gult og rødt niveau kontaktes kendte digelag for at sikre, at digerne er sikre, og kan klare den varslede vandstand. Digelagene har selv en forpligtelse til at tage kontakt til de øvrige medlemmer, så de fornødne tiltag på private grunde kan opstartes. Digelagene er også selv forpligtede til at tjekke deres højvandslukkere. Direktør for TME kan uddelegere opgaven til fagpersoner i By og Landskab. En opdateret liste over Digelag findes i tekstbilag 5.

5. Områder, ressourcer og adgang

5.1 Udvælgelse af områder

Områderne der i denne plan er udvalgt som oversvømmelsestruede ved de fastsatte aktiveringsniveauer, er udvalgt på baggrund af oplysninger om tidligere oversvømmelser samt kortanalyser der er foretaget i Qgis med data fra Danmarks højdemodel, topografi samt ejendommenes placering inden for det oversvømmelsestruede område. Herudover er der anvendt data om vandløb, dræn, brønde, veje mm.

5.1.2 El-skabe – og pumpestationer

De vigtigste transformerstationer i Frederikssund er placeret hhv. på hjørnet af Mågevej og Servicegaden og i Sillebro-centeret, samt et el-skab ved havnens pumpestation. Mange el-skabe, der forsyner pumpestationer, er i dag sikret mod indtrængen af vand. En del skabe er ikke mulige at sikre, hvorfor strømmen til disse slukkes manuelt af Frederikssund Forsyning, så der ikke opstår fare og kortslutning. Slukning er en del af Frederikssund Forsynings beredskabsplan. Forsyningen orienterer Kommunen og Beredskabet, når der slukkes for en pumpestation.

Pumpestationen på Linderupvej i Frederikssund skal, indtil diget er etableret, beskyttes med sandsække.

5.2 Frivillige administrative korps

Frederikssund Kommune er ved at udarbejde en liste over et korps af frivillige administrative medarbejdere, der kan udsendes i de områder, der er

oversvømmelsestruede jf. varslet. Listen over de frivillige, samt telefonnumre til dem, er på en intern liste der kan tilgås af stabsberedskabet og kriseberedskabet. De frivillige bliver inddelt i grupper, i forhold til hvor mange områder der er truet. Hver gruppe bliver opdelt i hold, i forhold til hvor længe de frivillige skal arbejde, således at døgnbemanding er mulig. De frivillige skal iklædes synlige veste. Der skal medtages én beredskabstelefon pr. område, så der kan skabes kontakt til krisestaben/stabsberedskabet.

5.3 Ressourcer

Beredskabet i Frederikssund har ca. 50.000 tomme sandsække til disposition. Herudover råder de over tomme big bags. Desuden har de en række mindre dykpumper til rådighed. Pumperne må kun anvendes til udpumpning af vand fra kommunale bygninger. Efter indkøb vil de tomme watertubes også blive opbevaret hos beredskabet.

Vej og Park har en aftale med en leverandør af sandudlæggere. De råder over 16 sandudlæggere på landsplan og 8 på Sjælland. Leverandøren har aftaler med de lokale grusgrave, hvor der er mulighed for døgnadgang til grusgravene. På Torvet 2 i Frederikssund (rådhuset) opbevares der beredskabstelefoner som det frivillige administrative korps kan anvende på udvalgte locationer. Herudover opbevaredes de gule veste samt skiltet til at lukke p-pladsen øst for Ågade 16, 3600 Frederikssund.

Frederikssund Forsyning råder over 1 mobil pumpe med maksimal kapacitet på 400m³/ pr. time (som skal bruges ved Sillebro Å) samt et antal mindre dykpumper.

Køreplader til at lukke Sillebro Å er placeret hos Forsyningen på Strandvangen 23, 3600 Frederikssund.

5.3.1 Watertubes

Ved fyldning af watertubes fra brandhaner skal Forsyningen informeres forinden.

Watertubes skal, hvor det er muligt, fyldes med vand fra fjorden. Det er beredskabet der, i samarbejde med Vej og Park, Hjemmeværnet og frivillige, udlægger watertubes.

5.3.2 Dæksler

Frederikssund Forsyning skal kontaktes hvis der er ønske om, at dæksler i vejen skal åbnes. Der er også Frederikssund Forsyning der foretager åbningen. Hvis det observeres, at vandet kommer op af dæksler og riste, kan der lægges sandsække ovenpå, for at forhindre at vandet stuver op på terræn.

5.4 Adgang til informationer - vandstandsmålere

Frederikssund Forsyning har en online vandstandsmåler i Marbæk Lystbådehavn. Vandstandsmåleren ved Marbæk Lystbådehavn er koblet til forsyningens interne SRO-system. Frederikssund Forsyning skal kontaktes for at indhente data fra måleren.

Vandstandsmålere ved Kronpris Frederiks Bro sidder på broens nordlige side. Målerne kan måle til 1,2 meter, hvorfor den kun er brugbar ved grønt aktiveringsniveau. Informationen herfra skal bruges til at vurdere, hvorvidt vandstanden syd for broen kan forventes at stige. Placeringen af vandstandsmåleren ved KFB vises nedenfor:



Til at vurdere vandstanden i Kulhuse, kan vandstandsmåleren i Hundested anvendes. Data fra vandstandsmåleren kan ses på DMI´s hjemmeside.

Frederikssund Forsyning er sideløbende med udarbejdelsen af denne plan, i gang med at opsætte vandstandsmåler ved Kyndbyværket.

Det vil blive undersøgt, om der er mulighed for at forhøje vandstandsmåleren ved Kronpris Frederiks Bro til 2 meter.

Det er ønskeligt at der opsættes vandstandsmålere i Vænget som, sammen med måleren på Kyndbyværket, skal bruges som grundlag for beslutningerne.

Hvis der indgås kontrakt med DMI vil der 1 gang i timen modtages et opdateret varsel fra DMI. Det kan sendes til en ønskes mail adresse, som alle i stabsberedskabet, krisestaben samt direktøren for TME og chefen for By og Landskab skal have adgang til.

Det skal desuden undersøges, om Frederikssund Forsynings vandstandsmålere kan kobles op til DMI's system.

Der arbejdes fortsat på denne løsning.

6. Aktiveringsniveauer

Risikoen kan inddeles i 3 niveauer, efter stigende intensitet og alvor af hændelsen. En kommunikations tjekliste findes på bilag 4.

Aktiveringsniveau	Grøn	Gul	Rød
Vandstand	Op til 1,0m	Op til 1,3m	Op til og over 1,7m
Trusselsbillede	Ingen boliger berøres	Boliger i lavtliggende områder er i risiko for oversvømmelse	Større områder, inkl. Frederikssund midtby er i risiko over oversvømmelse
Størrelse på indsats	Mindre	En indsats kan muligvis beskytte boligerne der er truet	Stor indsats vil sikre nogen boliger - andre skal evakueres
Aktører	Chefer og nøglepersoner varsles i en situation, hvor der ikke vurderes at være behov for at aktivere og etablere krisestaben, men hvor chefer og nøglepersoner bør være orienteret om situationen.	Stabsberedskabet og krisestaben indkaldes (Chefer og nøglepersoner indkaldes i en situation, hvor der vurderes at være behov for cheftilstedeværelse for at koordinere kommunens opgaver)	Den samlede krisestab indkaldes i en situation, hvor der er behov for at Frederikssund Kommunes ledelse og organisation varetager samtlige krisestyringsrelevante opgaver med det samme og i længere tid.
Definering af niveau	Beredskabsniveau er defineret som en hændelse, der ikke ændrer det fastlagte serviceniveau, og som håndteres i eget fagområde	Beredskabsniveau er defineret som en hændelse, der muligvis forringer det fastlagte serviceniveau, og hvor ansvaret for løsningen ligger i det fagområde, hvor hændelsen er identificeret. Evt. med hjælp	Beredskabsniveau er defineret som en hændelse, der forringer det fastlagte serviceniveau og som håndteres i krisestaben.

De efterfølgende afsnit er en beskrivelse af de tiltag, der skal håndteres på forskellige tidspunkter af hændelse. Hvert aktiveringsniveau opdeles i to:

1. En række af overvejelse, vurderinger og administrative tiltag der kan udføres tidligt i forløbet.
2. En oversigt over hvilken opgave der er på forskellige områder. Denne opdeles i 4:
 - a. Varslet modtages ofte 48 timer før hændelsen – listen beskriver de tiltag der kan foretages på det tidligste tidspunkt
 - b. Vandet kommer – Umiddelbart inden den varslede oversvømmelse begynder.
 - c. Under hændelsen – hvad skal man her være opmærksom på
 - d. Efter hændelsen – primær oprydning

7. Aktiveringsniveau Grøn – Varsel af vandstand på op 1,0 meter

Tjekliste findes i bilag 1

Varsel om en vandstandsstigning på 1,0 meter vil udløse aktiveringsniveau grøn. På dette tidspunkt drejer det sig primært om, at foretage en vurdering af hvilke områder, der vil have de største problemer ved varsel om højere vandstande, samt at iværksætte præventive tiltag jf. nedenstående og tjekliste i bilag 1.

Ved en vandstand på op til 1,0 meter vil der ikke være risiko for, at nogen boliger vil blive berørt. Følgende overvejelser og vurderinger kan foretages når varsel modtages. Følgende handleplan kan anvendes:

- A1 Chef For By og Landskab sørger for, at være i besiddelse af en opdateret udgave af plan, bilag og tekstbilag – opstart på logbog (tekstbilag 2)
- A2 Chefen for By og Landskab iværksætter, at der tages kontakt til Frederikssund Forsyning, for at få data fra deres vandstandsmåler i Marbæk Lystbådehavn og ved Kyndbyværket. Herudover skal der sendes en medarbejder til vandstandsmåleren ved Kronprins Frederiks Bro. *Dette ændres ved opsætning af nye vandstandsmålere.*
- A3 Stabsberedskabet og krisestaben orienteres.
- A4 For at informere borgerne om den varslede vandstand, iværksætter Kommunikationsafdelingen, at der orienteres på hjemmesiden, samt sociale medier.
- A5 Beredskabsdirektøren vurderer, i samarbejde med Vej og Park, i hvor stort et omfang der skal fyldes sandsække og bigbags samt hvor mange mænd, der skal bruges til opgaven.
- A6 Oprettes der sanddepoter skal Kommunikationsafdelingen udsende informationer om, hvor de oprettes. På kortbilag 5 og i afsnit 11 er der udpeget områder, hvor depoterne skal oprettes. Informationerne skal være tilgængelige på Kommunens hjemmeside og sociale medier. Informationer om hvor sanddepoter er oprettet skal videregives til Nordsjællands politi.
- A7 Chef for By og Landskab fra Frederikssund Kommune skal iværksætte, at højvandsslukkere jf. kortbilag 6 efterses Der er pt. 5 højvandsslukkere der skal efterses. Dette gøres i samarbejde med Frederikssund Forsyning.
- A8 Det skal vurderes om oversvømmelse af et område vil have en sundhedsmæssig risiko. Alt overfladevand bør som udgangspunkt betragtes som forurennet. I områder med mange bundfældningstanke/samletanke vil der være en øget risiko for forurening med E-coli bakterier. Ved oversvømmelser i disse områder, skal der informeres på hjemmesiden om smittefare. Der kan evt. linkes til Beredskabsstyrelsen vejledning "Indsats i forbindelse med spildevand", 2014 på kommunens hjemmeside.
<http://brs.dk/viden/publikationer/Documents/2014%20Vejledning%20om%20indsats%20i%20forbindelse%20med%20spildevand.pdf>

- A9 Chef for By og Landskab kontakter de frivillige, for at danne en liste over hvem der vil være til rådighed, hvis hændelsen bliver højnet til gult aktiveringsniveau.
- A10 Chef for By og Landskab vurderer sammen med beredskabsdirektør, hvor meget mandskab der skal være på hver side af Kronpris Frederiks Bro, og fordeler ressourcerne herefter.

7.1 Områder der skal sikres ved grønt niveau

Nedenfor beskrives hvad der skal ske i de enkelte områder, hvor der kan forventes oversvømmelser.

Varslet modtages

- A11 Parkeringspladsen øst for Ågade nr. 16
Parkeringspladsen øst for Ågade nr. 16 vil ved et varsel på 1,1 meter have en stor risiko for at blive oversvømmet. Derfor skal der opsættes et skilt, hvorpå der er skrevet, at borgerne skal flytte deres biler inden vandet stiger. *Skilt og jordspyd opbevares i Borgerservice på Frederikssund Rådhus.*
- A12 Forbindelsen mellem Strandvejen og Thorfinsvej
Fagchefen og direktøren for TME skal vurdere, om forbindelsen mellem Strandvejen og Thorfinsvej skal åbnes hvis varsel stiger til 1,2m. De skal iværksætte, at kortet der viser en alternativ udkørsel, vises på hjemmesiden. Kortet findes på bilag 7 og i SBsys sag 14.00.00-A50-1-15.
- A13 Udarbejdelse af telefonliste over Hyllingerris
GIS-gruppen udarbejder en liste over ejendommejere i Hyllingeris Nord. Via SMS-service kan borgerne i området blive orienteret, såfremt det skulle blive nødvendigt.

Vandet kommer

- A14 Det skal vurderes, om medarbejdere fra det administrative frivillige korps skal ud til Hyllingeris

Under hændelsen

- A15 Såfremt vandstanden ikke overstiger aktiveringsniveauet, vil der ikke oversvømmes nogen beboelsesbygninger
- A16 Observeres det, at vand kommer op ad vejriste, skal der lægges sandsække ovenpå, for at forhindre, at der sker en oversvømmelse via ledningsnettet.

Oprydning

- A17 Sandsække og sanddepoter skal ryddes op af vej og park samt beredskabet

8. Aktiveringsniveau Gul – varsel af vandstand på op til 1,3 m

Tjekliste findes i bilag 2

Varsel om vandstand på 1,3 meter over normale vande, vil betyde oversvømmelser i visse områder af Frederikssund Kommune. Vandet vil stå højt i mange områder, både pga. oversvømmelsen fra fjordene, men også fra vand der er presset op i å-systemet. Huse i Kulhuse, Hylligeriis, Over Dråby Strand og Dalby Huse er i risiko for at blive oversvømmet. Ligeså har vejene omkring Sillebro Å, Færgevej og Frederikssund Midtby en forhøjet risiko for oversvømmelser ved denne vandstand.

Efter direktøren for TME har truffet beslutning om aktiveringsniveauet indkaldes krisestaben og stabsberedskabet. Mødestedet er som udgangspunkt: Frederikssund Rådhus, Torvet 2, 3600 Frederikssund, Byrådsalen på 2. sal. Er der behov for at etablere et kriserum på Hornsherred, anvendes mødelokale J1 på Administrationscenter Jægerspris, Parkvej 1, 3630 Jægerspris.

Krisestaben kan efter konkret vurdering beslutte, at stabsberedskabet skal håndtere hændelsen. Dagsorden for 1. møde findes i tekstbilag 3.

Følgende overvejelser, vurderinger og administrative tiltag skal foretages når varsel modtages. Følgende handleplan kan anvendes:

- B1 Chef For By og Landskab sørger for, at være i besiddelse af en opdateret udgave af planen, bilag og tekstbilag – opstart på logbog (tekstbilag 2)
- B2 Chefen for By og Landskab iværksætter, at der tages kontakt til Frederikssund Forsyning, for at få data fra vandstandsmåleren i Marbæk Lystbådehavn og ved Kyndbyværket. Vandstandsmåleren ved Kronprins Frederiks Bro er ikke længere anvendelig, da max. målehøjde er 1,2m. *Ved opsætning af nye vandstandsmålere ændres dette punkt.*
- B3 For at informere borgerne om den varslede vandstand, iværksætter Kommunikationsafdelingen, at informationerne lægges på kommunens hjemmeside og de sociale medier. Kommunikationsafdelingen udarbejder en pressemeddelelse. Nummeret til akuttelefonen (Kommunens hovednummer) skal stå i pressemeddelelsen. Pressemeddelelsen skal indeholde oplysninger om, hvordan borgerne skal forholde sig til den stigende vandstand. Et udkast ligger i SBSYSsags nr. 14.00.00-A50-1-15 og ligger som tekstbilag 1, hvor der også en beskrivelse af, hvor sanddepoterne etableres.
- B4 GIS-gruppen udarbejder en liste for hvert område, der ikke kan beskyttes.
- B5 Direktøren for TME iværksætter, at byrådssekretariatet udsender et varsel med SMS til de borgere, hvis huse ligger i de områder, hvor der er risiko for oversvømmelse. I SMS'en skal stå hvilke områder der ikke sikres og hvor der er informationer om sanddepoter. (listen udarbejdes ifølge pkt. B4).
- B6 Beredskabsdirektøren iværksætter, at tomme sandsække og tomme bigbags bliver leveret fra Beredskabets depot, og bliver overleveret til Vej og Park på vejpladsen Smedetoften 4, 3600 Frederikssund, samt på de udvalgte locations (kortbilag 5 og afsnit 11). Vej og Park fylder så mange sandsække muligt, på vejpladsen, og bringer de fyldte sandsække ud på

de udvalgte locations til fri afbenyttelse. Tomme sandsække og bigbags fyldes på de udvalgte locations af sandudlæggere og private grundejere, der ønske sandsække til sikring af deres huse.

- B7 Beredskabsdirektøren vurderer i samarbejde med Vej og Park, i hvor stort et omfang der skal fyldes sandsække og bigbags, samt hvor mange mænd der skal bruges til opgaven.
- B8 Der udsendes informationer om, at der oprettes sanddepoter. På kortbilag 5 og afsnit 11 er der udpeget områder, hvor depoterne skal oprettes. Informationerne skal være tilgængelige på Kommunens hjemmeside og sociale medier. Informationer om hvor sanddepoter er oprettet, skal videregives til Nordsjællands politi. Kortet findes på kortbilag 5.
- B9 Chef for By og Landskab fra Frederikssund Kommune skal iværksætte, at højvandslukkere jf. kortbilag 6 efterses. Der er pt. 5 højvandslukkere der skal efterses. Dette gøres i samarbejde med og Frederikssund Forsyning. (ansvaret for at efterse højvandslukkere i private digelag påhviler digerlaget).
- B10 Det skal vurderes, om oversvømmelse af et område vil have en sundhedsmæssig risiko. Alt overfladevand bør som udgangspunkt betragtes som forurenat. I områder med mange bundfældningstanke/samletanke vil der være en øget risiko for forurening med E-coli bakterier. Ved oversvømmelser i disse områder, skal der informeres på hjemmesiden om smittefare. Der kan evt. linkes til Beredskabsstyrelsen vejledning "Indsats i forbindelse med spildevand", 2014 på kommunens hjemmeside.
<http://brs.dk/viden/publikationer/Documents/2014%20Vejledning%20om%20indsats%20i%20forbindelse%20med%20spildevand.pdf>
- B11 Brand og Redningsberedskabet indkaldes, og bliver orienteret om, hvor der skal fyldes watertubes. Ligeledes skal Forsyningen orienteres, hvis der anvendes vand fra brandhaner.
- B12 Chef for By og Landskab eller Direktøren for TME kontakter det frivillige administrative korps, for at danne en liste over hvem der er til rådighed. Medarbejderne skal orienteres om, at de skal møde ind på Rådhuset, Torvet 2, 3600 Frederikssund. Her er der en gennemgang af hændelsen samt en uddelegering af opgaver.
- B13 Chef for By og Landskab vurderer sammen med beredskabsdirektør, hvor meget mandskab der skal være på hver side af Kronpris Frederiks Bro, og fordeler ressourcerne herefter.
- B14 Stabsberedskabet vurderer, om det Fælles kommunal beredskab skal aktiveres, således at mandskabet kan puljes. Beslutningen sendes til orientering hos krisestaben.

8.1 Områder der skal sikres ved gult niveau

Varslet modtages

- B15 Parkeringspladsen øst for Ågade nr. 16
Parkeringspladsen øst for Ågade nr. 16 vil ved et varsel på 1,1 meter have en stor risiko for at blive oversvømmet. Derfor skal der opsættes et skilt hvorpå der er skrevet, at borgerne skal flytte deres biler inden vandet stiger. *Skilt og jordspyd opbevares i Borgerservice på Frederikssund Rådhus.*

- B16 Forbindelsen mellem Strandvej og Thorfinsvej
Fagchefen og direktøren for TME skal vurdere, om forbindelsen mellem Strandvej og Thorfinsvej. De skal iværksætte, at kortet der viser en alternativ udkørsel, vises på hjemmesiden. Kortet findes på bilag 7 og i SBsys sag 14.00.00-A50-1-15.
- B17 Direktøren for TME iværksætter i samarbejde med Frederikssund Forsyning, at der udpumpes vand fra Sillebro Å.
- B18 Vej og Park råder over en lastbil til at nedsættes kørepladerne/bigbags til lukning af Sillebro Å – Lastbil og chauffør skal varsles.
- B19 Direktøren for TME iværksætter, at borgerne, i de områder der ikke kan sikres, oplyses hvor det er muligt at hente sandsække i deres nærområder. Et kort med depotplaceringer findes på kortbilag 5.

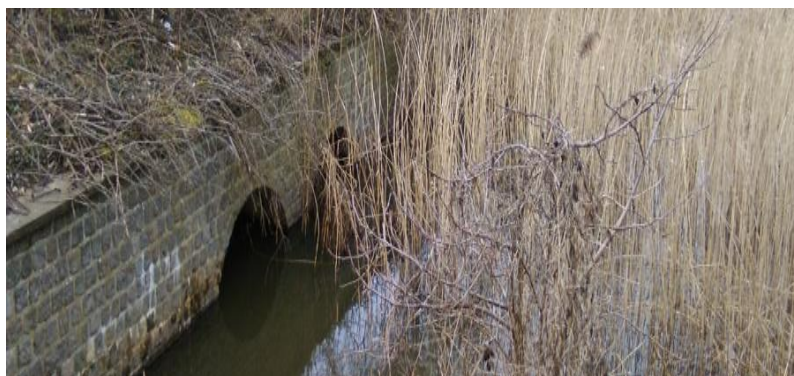
Vandet kommer

- B20 Hyllingeriis Nord, Kortbilag 1
Der skal etableres et dige som er 255 meter langt og 1 meter højt ved terrænets lavest punkt (se kortbilag 1). Diget etableres på det nordlige vejstykke på Hyllingeriis fra renseanlægget til vendepladsen. Diget skal etableres af en watertube Ø125, der kan sikre området op til 1,8 meter. Herefter vil området oversvømmes.
- Der er en grøft nord og vest for sommerhusene. Denne skal blokeres af en køreplade, så der ikke ledes vand ind i området. Dette skal gøres samtidigt med, at diget etableres, hvorfor det er et samarbejde mellem Frederikssund Kommune og det lokale pumpelaug Dybemosen. Stiger varselet til 1,5 meter vil Frederikssund Kommune vejlede politiet om, at borgerne i de huse, der ikke bliver beskyttet af diget, burde evakueres - såfremt der er borgere tilstede. De ejere, hvis huse ikke beskyttes i situationen, skal oplyses om, hvor de kan hente sandsække og hvad de ellers selv kan gøre, for at beskytte sommerhusene, jf. punkt 11 og kortbilag 5.
- B21 Forbindelse mellem Strandvej og Thorfinsvej i Frederikssund
Forbindelsen mellem Strandvej og Thorfinsvej skal åbnes. Strandvejen oversvømmes, hvorfor udkørsel fra området via Strandvejen ikke er mulig. Kortet på kortbilag 7, viser en alternativ udkørsel. Dette vises på hjemmesiden. Borgerne i områder skal orienteres via SMS. Listen udarbejdes af GIS-team.
- B22 J. F. Willumsens Vej og Færgevej – kort bilag 2
For at beskytte boligområdet nord for J. F. Willumsens Vej og holde Kronpris Frederiks Bro åben så længe som muligt, skal der etableres et dige af en watertube Ø125 på sydsiden af J. F. Willumsensvej og op ad Færgevej. Diget vil beskyttes vejen til kote 2,10.
- Den nordlige del vil først oversvømmes ved et varsel på 1,7 (dog vil Strandvejen oversvømmes ved 1,3-1,4m). Det skal vurderes, om varsel forventes at stige, så det allerede på et tidligt tidspunkt skal udlægges en watertube – se C25.
- B23 Spærring af Sillebro Å, Kortbilag 3
Det skal løbende vurderes, om Sillebro Å skal lukkes. Hvis det vurderes at der er behov for at lukke åen, så skal dette ske tidligt under hændelsen, da mere vand i åen vil gøre arbejdet særdeles vanskeligt. Hvis det er muligt, skal spærring af åen ske i dagslys. Spærring af Sillebro Å skal ske

i samarbejde med Frederikssund Forsyning.

Sillebro Å skal spærres 2-3 steder (afhængigt af om det regner) og i nævnte rækkefølge, se også kortbilag 3:

1. Ved Ådalsvej/Ågade



Åen skal lukkes på den østlige side af broen. Ved en tidlig spærring af dette punkt, vil åen nedstrøms tømmes. Opstrøms er der plads i ådalen til det vand der måtte komme.

Mængden af vand, der kan opstaves, afhænger af, hvilke konsekvenser, der er acceptable. En beregning med den nyeste højdemodel viser, at der kan opstaves 16.500 m³ vand uden problemer. Derefter vil en enkelt mindre bygning (uden beboelse) samt et elskab tilhørende Frederikssund Forsyning blive oversvømmet. Når der er opstuvet 36.000 m³, vil der løbe vand ind i grusgravssøerne, hvilket har uønskede miljømæssige konsekvenser. Ved 45-50.000 m³ begynder vandet at strømme henover Ådalsvej, hvilket sandsynligvis vil forårsage alvorlige skader.

Såfremt det **ikke regner**, og vandføringen i åen er 200 l/s i vinterhalvåret (dobbelt end ved sommervandføringen), så svarer de tre forskellige opstuvningsniveauer til, at åen kan være lukket i hhv. 23 timer, 50 timer og 62-69 timer.

Åen skal lukkes med bigbag. En kranvogn skal sænke bigbags ned

Når en varig løsning er færdigetableret, vil den blive beskrevet.

2. Ved Baneleddet



Billede 2: Baneleddet ved Sillebro Shopping Center

Det andet punkt, hvor åen skal spærres er ved Baneleddet. Åen skal spærres således, at udløbet fra Sillebro Shoppingcenter er nedstrøms

afspærringen. Opstrøms afspærringen, skal der placeres en pumpe på 400m³/t fra Frederikssund Forsyning. Herved vil vand fra midtbyen, som ledes til åen, blive pumpet ud.

Åen skal spærres med køreplader og bigbags.

Der arbejdes fortsat på, at en varig løsning bliver etableret. Ved færdiggørelse af arbejdet, vil den nye løsning for lukning af Sillebro Å ved dette sted, blive beskrevet.

3. Frederikssundsvej (ved regn)



Billede 3: Åen løber i en "betonkasse" under vejen

Åen skal spærres nord for rundkørslen Strandvangen-Frederikssundsvej (se kortbilag 3). Afspærringen skal ske med jord eller byggeaffald indtil den varige løsning er etableret.

Når en varig løsning er færdigetableret, vil den blive beskrevet.

- B24 Frederikssund Midtby – Toldboden og Sydkajen, kortbilag 4
Der skal etableres et dige der går syd om Toldboden. Diget skal være 140 meter og etableres af en Ø125 watertube. Dette giver en sikring til 2,30. På Toldboden er der anlagt en gangsti af træ, hvor der er huller imellem plankerne. For at vandet ikke skal ledes ind i midtbyen via gangstien, skal der tages en eller flere planker op, hvorefter der skal fyldes op med sandsække.
Et andet dige skal etableres ved Sydkajen. Diget skal være 110 meter langt og etableres af en watertube Ø125. Dette vil sikre området til 2,30 meter.
- B25 Havnegade – aqua dræn
Ved siden af udløbet fra regnvandsledning 224U1000R er der også udløb fra et aqua-dræn. Aqua-drænet udleder fra et vejafvandingsystem. Vej og Park skal påse at dette lukkes, så der ikke er et underjordisk "hul" i digerne i Frederikssund Midtby.

Under hændelsen

- B26 Kronprins Frederiks Bro
Broen skal lukkes ved kote 1,60 for almindelige færdsel, da broen oversvømmes – herefter vil kun beredskabet kunne køre over broen.
- B27 Vand på af vejriste
Observeres det, at vand kommer op ad vejriste, skal der lægges sandsække ovenpå, for at forhindre at der sker en oversvømmelse via ledningsnettet.

- B28 Udsendelse af medarbejdere
Medarbejdere fra det administrative frivillige kors skal udsendes til de områder der er oversvømmelsestruet. Medarbejderne skal påklædes (eget) varme tøj, gul vest og have én beredskabstelefon med pr. område. Medarbejderne skal min. køre sammen to og to.

Oprydning

- B29 Vandet fra watertuben skal så vidt muligt ledes ud i fjorden.
- B30 Grab skal fjerne jord og/eller byggeaffald fra Sillebro Å ved Frederikssundsvej (pkt. B24 nr. 3).
- B31 Sandsække og bigbags skal afhentes og fjernes af den part som har udlagt dem (se punkt 13).
- B32 Åbning af grøfter og Sillebro Å

9. Aktiveringsniveau Rød – varsel af vandstand op til og over 1,7 meter

Tjekliste findes i bilag 3

Varsel om vandstand på op til 1,7 meter og over, vil betyde oversvømmelser i store områder af Frederikssund Kommune. Mange huse vil være i risiko for at blive oversvømmet, og der skal gøres en stor indsats i mange områder af Kommunen. Nogen områder kan ikke sikres, og Frederikssund Kommune vil vejlede politiet om, at borgerne i disse områder må evakueres.

Vandet vil stå højt i mange områder, både pga. oversvømmelse fra fjorden, men også fra vand der er presset op i å-systemer. Huse i Kulhuse, Hylligeriis, Over Dråby Strand, Dalby Huse er i stor risiko for at blive oversvømmet. Ligeså har veje omkring Sillebro Å, Færgevej, Strandvej og Frederikssund Midtby en stor risiko for at blive oversvømmet ved denne vandstand.

Efter direktøren for TME har truffet beslutning om aktiveringsniveauet indkaldes krisestaben. Mødestedet er som udgangspunkt: Frederikssund Rådhus, Torvet 2, 3600 Frederikssund, Byrådssalen på 2. sal. Er der behov for at etablere et kriserum på Hornsherred, anvendes mødelokale J1 på Administrationscenter Jægerspris, Parkvej 1, 3630 Jægerspris. Dagsorden for 1. møde findes i tekstbilag 3. Dagordnen ligger også i SBSys-sag: 14.00.00-A50-1-15

Følgende overvejelser, vurderinger og administrative tiltag skal foretages når varsel modtages. Følgende handleplan kan anvendes:

- C1 Chef For By og Landskab sørger for, at være i besiddelse af en opdateret udgave af planen, bilag og tekstbilag – opstart på logbog (tekstbilag 2)
- C2 Chefen for By og Landskab iværksætter, at der tages kontakt til Frederikssund Forsyning, for at få data fra vandstandsmåleren i Marbæk Lystbådehavn og ved Kyndbyværket. Vandstandsmåleren ved Kronprins Frederiks Bro er ikke længere anvendelig, da max. målehøjde er 1,2m. *Ved opsættelse af vandstandsmålere ændres dette punkt.*
- C3 For at informere borgerne om den varslede forhøjede vandstand iværksætter Kommunikationsafdelingen, at informationerne lægges på kommunens hjemmeside samt på sociale medier. Kommunikationsafdelingen udarbejder en pressemeddelelse. Nummeret til akuttelefonen (Kommunens hovednummer) skal stå i pressemeddelelsen. Pressemeddelelsen skal indeholde oplysninger om, hvordan borgerne skal forholde sig til den stigende vandstand. Et udkast ligger i SBSYSsags nr. 14.00.00-A50-1-15 og ligger som tekstbilag 1, hvor der også en beskrivelse af hvor sanddepoterne etableres.
- C4 GIS-gruppen udarbejder en liste for hvert områder der ikke kan beskyttes.
- C5 Direktøren for TME iværksætter, at byrådssekretariatet udsender et varsel med SMS til de borgere, hvis huse ligger i de områder, hvor der er risiko for oversvømmelse. I SMS'en skal stå hvilke områder der ikke sikres og hvor der er informationer om sanddepoter (listen udarbejdes i henhold til pkt. C4).

- C6 Direktøren for TME iværksætter, at der tages kontakt til plejecentre o.l. med svage borgere for, at orientere om en evt. evakuering.
- C7 Beredskabsdirektøren iværksætter, at tomme sandsække og tomme bigbags bliver leveret fra Beredskabets depot, og bliver overleveret til Vej og Park på vejpladsen Smedetoften 4, 3600 Frederikssund samt på de udvalgte locations (kortbilag 5 og afsnit 11). Vej og Park fylder, så mange sandsække som det er muligt på vejpladsen, og bringer de fyldte sandsække ud på de udvalgte locations til fri afbenyttelse. Tomme sandsække og bigbags fyldes på de udvalgte locations af sandudlæggere og private grundejere, der ønske sandsække til sikring af deres huse.
- C8 Beredskabsdirektøren har kontakt til det lokale beredskabsstab (LBS), der har adgang til ressourcer i hele politiregionen. Det er beredskabsdirektøren, der sammen med krisestaben vurderer, hvor meget der kan gøres i de enkelte områder ud fra den varslede vandstand.
- C9 Beredskabsdirektøren vurderer i samarbejde med Vej og Park, i hvor stort et omfang der skal fyldes sandsække og bigbags, samt hvor mange mænd der skal bruges til opgaven.
- C10 Der udsendes informationer om, at der oprettes sanddepoter. På kortbilag 5 og afsnit 11 er der udpeget områder hvor depoterne skal oprettes. Informationerne skal være tilgængelige på Kommunens hjemmeside og sociale medier. Informationer om hvor sanddepoter er oprettet skal videregives til Nordsjællands politi. Kortet findes på kortbilag 5.
- C11 Chef for By og Landskab fra Frederikssund Kommune skal iværksætte, at højvandslukkere jf. kortbilag 6 efterses. Der er pt. 5 højvandslukkere der skal efterses. Dette gøres i samarbejde med Frederikssund Forsyning. (ansvaret for at efterse højvandslukkere i private digelag påhviler digerlaget).
- C12 Det skal vurderes om oversvømmelse af et område vil have en sundhedsmæssig risiko. Alt overfladevand bør som udgangspunkt betragtes som forurennet. I områder med mange bundfældningstanke/samletanke vil der være en øget risiko for forurening med E-coli bakterier. Ved oversvømmelser i disse områder, skal der informeres på hjemmesiden om smittefare. Der kan evt. linkes til Beredskabsstyrelsen vejledning "Indsats i forbindelse med spildevand", 2014 på kommunens hjemmeside.
<http://brs.dk/viden/publikationer/Documents/2014%20Vejledning%20om%20indsats%20i%20forbindelse%20med%20spildevand.pdf>
- C13 Brand og Redningsberedskabet indkaldes, og bliver orienteret om, hvor der skal fyldes watertubes. Ligeledes skal Forsyningen orienteres hvis der anvendes vand fra brandhaner.
- C14 Chef for By og Landskab eller Direktøren for TME kontakter det frivillige administrative korps, for at danne en liste over hvem der er til rådighed. Medarbejderne skal orienteres om, at de skal møde ind på Rådhuset, Torvet 2, 3600 Frederikssund. Her er der en gennemgang af hændelsen samt en uddelegering af opgaver.
- C15 Chef for By og Landskab vurderer sammen med beredskabsdirektør, hvor meget mandskab der skal være på hver side af Kronpris Frederiks Bro og fordeler ressourcerne herefter.

- C16 Vej og Park råder over en lastbil, der kan nedsætte kørepladerne og bugbags til lukning af Sillebro Å – Lastbil og chauffør skal varsles.
- C17 Digelag orienteres. På opfordring bedes digelaget oplyse, om de forventer at diget kan tilbageholde vandet ved det nuværende varsel. Liste over digelag kan findes i tekstbilag 5.
- C18 Der skal oprettes evakueringscentre i henhold til den Generelle Beredskabsplan.

9.1 Områder der skal sikres ved rødt niveau

Nedenfor er de enkelte områder præciseret. Der er mange sammenfald med gult niveau, dog er det ved rødt niveau flere steder der skal udlægges watertubes.

Varslet modtages

- C19 Parkeringspladsen øst for Ågade nr. 16
Parkeringspladsen øst for Ågade nr. 16 vil ved et varsel på 1,1 meter, have en stor risiko for at blive oversvømmet. Derfor skal der opsættes et skilt hvorpå der er skrevet, at borgerne skal flytte deres biler inden vandet stiger. *Skilt og jordspyd opbevares i Borgerservice på Frederikssund Rådhus.*
- C20 Forbindelsen mellem Strandvejen og Thorfinsvej
Fagchefen og direktøren for TME skal iværksætte, at forbindelsen mellem Strandvejen og Thorfinsvej åbnes. De skal iværksætte, at kortet der viser en alternativ udkørsel, vises på hjemmesiden. Kortet findes på bilag 7 og i SBsys sag 14.00.00-A50-1-15. Borgerne i områder skal orienteres via SMS. Listen udarbejdes af GIS-team.
- C21 Udpumpning af vand fra Sillebro Å
Direktøren for TME iværksætter i samarbejde med Frederikssund Forsyning, at der udpumpes vand fra Sillebro Å.

Vandet kommer

- C22 Hyllingeriis Nord, Kortbilag 1
Der skal etableres et dige, som er 255 meter langt og 1 meter højt ved terrænets lavest punkt (se kortbilag 1). Diget etableres på det nordlige vejstykke på Hyllingeriis fra renseanlægget til vendepladsen. Diget skal etableres af en watertube Ø125, der kan sikre området op til 1,8 meter. Herefter vil området oversvømmes.

Der er en grøft nord og vest for sommerhusene. Denne skal blokeres af en køreplade, så der ikke ledes vand ind i området. Dette skal gøres samtidigt med, at diget etableres, hvorfor det er et samarbejde mellem Frederikssund Kommune og det lokale pumpelaug Dybemosen. Er varselet over 1,5 meter, vil Frederikssund Kommune desuden vejlede politiet om, at borgerne i de huse der ikke bliver beskyttet af diget, burde evakueres - såfremt der er borgere tilstede. De ejere, hvis huse ikke beskyttes i situationen skal oplyses om, hvor de kan hente sandsække og hvad de ellers selv kan gøre, for at beskytte sommerhusene, jf. punkt 11 og kortbilag 5.

C23 J. F. Willumsens Vej, Kortbilag 2

For at beskytte boligområdet nord for J. F. Willumsens Vej og holde Kronpris Frederiks Bro åben så længe som muligt, skal der etableres et dige af en watertube Ø125 på sydsiden af J. F. Willumsensvej og op ad Færgevej. Diget vil beskyttes området til kote 2,10.

Diget på nordsiden af J. F. Willumsensvej skal etableres op ad Strandvej og videre hen ad Søvej. Området vil med diget være sikret til kote 2,5

På regnvandsudløbet fra J. F. Willumsens Vej er der højvandslukke.

Langs Strandvejen er der 4 udløb, der kan være potentielle "huller" i de mobile diger. Udløbet kan lukkes ved selve udløbspunktet i samarbejde med Frederikssund Forsyning. En anden mulighed er, at der lægges sandsække over vejristene på Klintevej, Søvej, Enebærvej og den nordlige ende af Strandvej i Frederikssund – se kortbilag 8.

C24 Enebærvej

Mellem et varsel på 1,8 og 1,9 er der risiko for, at området ved Enebærvej op Gyvelvej i Frederikssund oversvømmes. Der skal udlægges en watertupe på 240 meter jf. kortbilag 2.1.

C25 Spærring af Sillebro Å, kortbilag 3

Det skal løbende vurderes hvornår Sillebro Å skal lukkes. Hvis det vurderes, at der er behov for at lukke åen, så skal dette ske tidligt under hændelsen, da mere vand i åen vil gøre arbejdet særdeles vanskeligt. Hvis det er muligt, skal spærring af åen ske i dagslys. Spærring af Sillebro Å skal ske i samarbejde med Frederikssund Forsyning.

Sillebro Å skal spærres 2-3 steder (afhængig om det regner) og i nævnte rækkefølge, se også kortbilag 3:

1. Ved Ådalsvej/Ågade



billede 4: Ådalsvej/Ågade

Åen skal lukkes på den østlige side af broen. Ved en tidlig spærring af dette punkt, vil åen nedstrøms tømmes. Opstrøms er der plads i ådalen til det vand der måtte komme.

Mængden af vand, der kan opstaves, afhænger af, hvilke konsekvenser, der er acceptable. En beregning med den nyeste højdemodel viser, at der kan opstaves 16.500 m³ vand uden problemer. Derefter vil en enkelt mindre bygning (uden beboelse) samt et elskab tilhørende Frederikssund Forsyning blive oversvømmet. Når der er opstuvet 36.000 m³, vil der løbe vand ind i grusgravssøerne, hvilket har uønskede miljømæssige konsekvenser. Ved 45-50.000 m³ begynder vandet at strømme henover Ådalsvej, hvilket sandsynligvis vil forårsage alvorlige skader.

Såfremt det **ikke regner**, og vandføringen i åen er 200 l/s i vinterhalvåret (dobbel end ved sommervandføringen), så svarer de tre forskellige opstuvningsniveauer til, at åen kan være lukket i hhv. 23 timer, 50 timer og 62-69 timer.

Åen skal lukkes med bigbags. En kranvogn skal sænke bigbags ned.

Når en varig løsning er færdigetableret, vil den blive beskrevet.

2. Ved Baneleddet



Billede 5: Baneleddet ved Sillebro Shopping Center

Det andet punkt, hvor åen skal spærres er ved Baneleddet. Å skal spærres således, at udløbet fra Sillebro Shoppingcenter er nedstrøms afspærringen. Opstrøms afspærringen, skal der placeres en pumpe på 400m³ /t fra Frederikssund Forsyning. Herved vil vand fra midtbyen, som ledes til åen, blive pumpet ud.

Åen skal spærres med køreplader og/eller bigbags.

Der arbejdes fortsæt på, at en varig løsning bliver etableret. Ved færdiggørelse af arbejdet, vil den nye løsning for lukning af Sillebro Å ved dette sted, blive beskrevet.

3. Frederikssundsvej (ved regn)



Billede 6: Åen løber i en "betonkasse" under vejen

Åen skal spærres nord for rundkørslen Strandvangen-Frederikssundsvej (se kortbilag 3). Afspærringen skal ske med jord eller byggeaffald.

Når en varig løsning er færdigetableret, vil den blive beskrevet.

- C26 Frederikssund Midtby – Toldboden og Sydkajen, kortbilag 4
Der skal etableres et dige der går syd om Toldboden. Diget skal være 140 meter og etableres af en Ø125 watertube. Dette giver en sikring til 2,30. På Toldboden er der anlagt en gangsti af træplanker, hvori der er huller imellem. For at vandet ikke skal ledes ind i midtbyen via gangstien, skal der tages et eller flere planker op, hvorefter der skal fyldes op med sandsække.
Et andet dige skal etableres ved Sydkajen. Diget skal være 110 meter langt, og etableres af en watertube Ø125. Dette vil sikre til 2,30 meter.
- C27 Havnegade – aqua dræn
Ved siden af udløbet fra regnvandsledning 224U1000R er der også udløb fra et aqua-dræn. Aqua-drænet udleder fra et vejafvandingsystem. Vej og Park skal påse at dette lukkes, så der ikke er et underjordisk "hul" i digerne i Frederikssund Midtby.
- C28 Nordre Parkhusvej
Ved et varsel på over 2 meter skal der også etableres et dige i den sydlige ende af Nordre Parkhusvej for at sikre Frederikssund Midtby – se kort bilag 4

Under hændelsen

- C29 Kronprins Frederiks Bro
Broen skal lukkes ved kote 1,60 for almindelige færdsel, da broen oversvømmes – herefter vil kun beredskabet kunne køre over broen.
- C30 Vand på af vejriste
Observeres det, at vand kommer op ad vejriste, skal der lægges sandsække ovenpå, for at forhindre, at der sker en oversvømmelse via ledningsnettet.
- C31 Udsendelse af medarbejdere
Medarbejdere fra det administrative frivillige kors skal udsendes til de områder, der er oversvømmelsestruede. Medarbejderne skal påklædes (eget) varmetøj, gul vest og have én beredskabstelefon med pr. område.
Medarbejderne skal min. køre sammen to og to.

Oprydning

- C32 Vandet fra watertuben skal så vidt muligt udledes i fjorden.
- C33 Grab skal fjerne jord og/eller byggeaffald fra Sillebro Å ved Frederikssundsvej (pkt. C26 nr. 3).
- C34 Sandsække, køreplader og bigbags afhentes og fjernes af den part som har udlagt dem (se punkt 13).
- C35 Åbning af grøfter og Sillebro Å

10. Sanddepoter

Der etableres sanddepoter på de adresser, som er listet nedenfor. På sanddepotet vil der være lagt et lager af tomme sandsække (min. 2000 på hver location). Vej og Park fylder, så mange sandsække som det er muligt på vejpladsen, og bringer de fyldte sandsække ud sammen med de tomme sandsække på de udvalgte locations. De tomme sandsække er til fri afbenyttelse. Grundejerne er herefter selv ansvarlige for at fylde sandsækkene med hjælp fra kommunens sandudlæggere, der er på stedet. Beredskabet og hjemmeværnet er på disse locationer efter behov. Sandudlæggerne henter løbende sand fra lokale grusgrave på begge sider af fjorden.

På kortbilag 5 er områderne udpeget på en kort.

Områderne: Der foretages ikke nogen sikring ved varsel om forhøjet vandstand. Nedenfor er en liste over hvor der bliver oprettet sanddepoter	Vandstand ved oversvømmelse
Kulhuse: For enden af Barakvejen ved bus-vendepladsen	1,3
Tørslev Hage: Hjørnet af Granbrinken/Gammel Færggårdsvej	1,3
Færgevej, Fasanvej, Harevej og Egernvej i Frederikssund: Hjørnet af Fasanvej og Slåen Bakke Alle	1,3
Dalby Huse Dalby Strandvej ved p-pladsen for enden af vejen	1,4
Over Dråby Strand Lille Strandvej ved p-pladsen	1,4

11. Evakuering

I de områder, hvor der ikke kan sikres mod oversvømmelse grundet den høje vandstand, skal borgerne evakueres. Ved denne beslutning skal krisestaben hurtigst muligt tage kontakt til de kommunale ejendomme, der skal evakueres.

Ved varsel om en vandstand på 1,3 over daglig vand, er der ikke behov for evakuering af nogen borgere. Men der skal tages kontakt til plejecentre og lignende med udsatte borgere, så de gøres bekendt med en evt. evakuering hvis varslet om forhøjet vandstand stiger. Det er beredskabet der vurderer, hvornår private husstande skal evakueres – politiet står for selve evakueringen.

Der skal udsendes en SMS til borgerne i de berørte områder, der opfordre borgerne til, på egen hånd, at forlade bygningerne, grundet risikoen for oversvømmelse. Hvis det ikke er muligt, skal de kontakte krisetelefonen. Evakueringsliste på rødt niveau, skal udarbejdes under hændelsen af GIS-gruppen, så denne er opdateret.

Ifølge den Generelle Beredskabsplan ajourfører medarbejdere i plejeboliger, hjemmeplejen, sygeplejen samt støttekontaktpersoner journaler over borgere der ikke forventes, at kunne evakuere sig selv. Det er det sundhedsfaglige personale der indkaldes, der har ansvaret for at håndtere evakueringen af disse borgere. Når alle omtalte borgere er evakueret, skal dette meldes til krisestaben.

12. Oprydning

Når vandstanden falder, er det vigtigt at åer og grøfter igen bliver åbnet, så bagvandet kan komme ud i fjorden. Krisestaben eller stabsberedskabet skal foranledige, at grøfter og å bliver åbnet så hurtigt som muligt.

Beredskabsdirektøren iværksætter, at sandsække, bigbags og watertubes, udlagt af beredskabet, fjernes.

Det samme princip er gældende for sandsække, der er udlagt af Vej og Park, Frederikssund Forsyning samt de private grundejere.

Stabsberedskabet/krisestaben er ansvarlige for at kørepladerne, bigbags og byggeaffald bliver fjernet fra Sillebro Å og kørt til opbevaring hos Frederikssund Forsyning på Strandvangen 23. Dette skal ske når vandstanden er faldet.

I områder med private renseløsninger af spildevand (Kulhuse) vil der være risiko for smittefare ved oprydning, da fjordvandet kan have blandet sig med spildevand. Ved oprydning i disse områder, skal der bæres handsker og dragter.

Ligeså kan der være smittefare i de fælleskloakerede områder. Når vandet trækker sig tilbage er der stor risiko for, at vandet er opblandet med kloakvand, da kloakkerne og pumpestationer ikke kan følge med. Derfor er det vigtig, at man i videst muligt omfang undgår kontakt med vandet.

Åbning af Sillebro Å

Efter hændelsen skal Sillebro Å igen åbnes. For at undgå erosion, skal vandet lukkes langsomt ud.

Watertubes

Vandet fra watertubes skal ledes i fjorden.

13. Vedligehold af planen

Den årlige kontrol og øvelser sker i henhold til den Generelle Beredskabsplan for Frederikssund Kommune.

Tjeklisterne revideres i takt med ændringer.

Ved enhver ændring orienteres direktør for TME og beredskabsdirektøren.

Ændringer i kontaktinformationer skal løbende meldes til stabsberedskabet, der løbene opdaterer informationerne på et internt dokument, og opdatere den samlede telefonliste i den Generelle Beredskabsplan.

Ved ændringer i bilag sender By og Landskab – pågældende sagsbehandler, indenfor 5 hverdage fra ændringen nye ajourførte bilag til papirudgaveholderne samt uploader ændringerne til intranettet.

Ved færdiggørelse af varig kystsikring skal planen opdateres af By og Landskab, og den opdaterede plan sendes til beredskabet og ajourføres på intranettet.

Bilag 1

Tjekliste – Grønt niveau 1,0m

Situation		
Oversvømmelser fra hav og fjord i Frederikssund kommune – Ingen bolig berøres.		
Alarmering		
Ved information/varslet om forhøjet vandstand. Varslet kan komme fra DMI, Vagtcentralen, Frederikssund Forsyning, Frederikssund Kommune m. f.. Følgende kontaktes: Beredskabsdirektør Frederikssund Kommune, Direktør for Teknik, Miljø og Erhverv Frederikssund Forsynings beredskab		
Direktøren for Teknik, Miljø og Erhverv træffer beslutning om, på hvilket aktiveringsniveau hændelsen skal håndteres. Hvis Aktiveringsniveauet skal højnes, er det direktøren der i samråd med fagchefer, der træffer beslutning om dette.		
Aktiveringsniveau Grøn : Ved varsel om en vandstand på op til <u>1,0</u> meter over normal vande, skal følgende iværksættes. Sæt evt. kryds i tjek når opgaven er fuldført:		
Handling		
	Chef for By og Landskab i værksætter følgende:	Tjek
A1	Gennemgang af seneste udgave af planen og opstart af logbog.	
A2	kontakter Frederikssund Forsyning: Data fra vandstandsmåler samt udsender en medarbejder til vandstandsmåleren ved Kronprins Frederiks Bro.	
A3	Stabsberedskabet og krisestaben orienteres.	
A4	Kommunikationsafdelingen orienterer på hjemmesiden, samt sociale media.	
A5	Beredskabsdirektøren vurderer i samarbejde med Vej og Park behovet for at fylde sandsække og oprette depot.	
A6	Informationer om location for sanddepoter indsættes på hjemmesiden og videre gives til Nordsjællands Politi.	
A7	Udvalgte højt vandslukkere efterses af Vej og Park i samarbejde med Frederikssund Forsyning, Jf. kortbilag 6.	
A8	Vurdering af om evt. oversvømmelse af et område vil have en sundhedsmæssig risiko.	
A9	Stigende varsel: Orientering af frivillige administrative medarbejdere – oprettelse af en rådighedsliste.	
A10	Mandskab og ressourcer til hver side ad KPF bro vurderes og fordeles.	
Områder		
Varslet modtages		Tjek
A11	<u>KOTE 1,1</u> Parkeringspladsen Øst for Ågade 16 skal lukkes ved hjælp af et skilt der opfordrer borgerne til at fjerne deres biler.	
A12	Fagchef og direktør for TME vurdere om forbindelsen mellem Strandvejen og Thorfinsvej skal åbnes. Kortet findes på bilag 7 og i SBSys sag 14.00.00-A50-1-15.	
A13	Liste over ejendomsjere i Hyllingeris udarbejdes.	

Vandet kommer	
A14	Medarbejder fra det administrative korps til Hyllingeriis.
Under hændelsen	
A15	Såfremt vandstanden ikke overstiger aktiveringsniveauet vil der ikke oversvømmes nogen beboelsesbygninger.
A16	Ved vand op ad vejriste, skal der lægges sandsække ovenpå.
Oprydning	
A17	Sanddepoter og sandsække skal fjernes.

Bilag 2

Tjekliste – Gult niveau 1,3m

Situation	
Oversvømmelser fra hav og fjord i Frederikssund kommune	
Alarmering	
Ved information/varsel om forhøjet vandstand. Varslet kan komme fra DMI, Vagtcentralen, Frederikssund Forsyning, Frederikssund Kommune m. f.. Følgende kontaktes: Beredskabsdirektør Frederikssund Kommune, Direktør for Teknik, Miljø og Erhverv Frederikssund Forsynings beredskab Stabsberedskabet Krisestaben	
Direktøren for Teknik, Miljø og Erhverv træffer beslutning om, på hvilket aktiveringsniveau hændelsen skal håndteres. Hvis Aktiveringsniveauet skal højnes, er det Krisestaben/stabsberedskabet, der træffer beslutning om dette.	
Aktiveringsniveau GUL : Ved varsel om en vandstand på op til <u>1,3</u> meter over normal vande, skal følgende udføres. Sæt evt. kryds når opgaven er fuldført:	
Handling	Tjek
B1	Gennemgang af seneste udgave af planen og opstart på logbog (tekstbilag 2).
B2	Kontakter Frederikssund Forsyning: Data fra vandstandsmåler.
B3	Kommunikationsafdelingen orienterer på hjemmesiden, samt sociale media. (SBSYSsags nr. 14.00.00-A50-1-15 og ligger som tekstbilag 1).
B4	GIS-gruppen udarbejder en liste for hvert område der ikke beskyttes.
B5	Orientering til borgere der selv skal hente og beskytte deres hus med sandsække (liste i afsnit 11 og kortbilag 5) – via SMS (liste fra pkt. B4).
B6	Beredskabsdirektøren iværksætter, at tomme sandsække og tomme bigbags leveres til Vej og Park samt på de udvalgte locations (kortbilag 5 og afsnit 11).
B7	Beredskabsdirektøren vurderer i samarbejde med Vej og Park behovet for at fylde sandsække og oprette depot.
B8	Informationer om location for sanddepoter indsættes på hjemmesiden, sociale medier og videre gives til Nordsjællands Politi (kortbilag 5).
B9	Udvalgte højt vandslukkere efterses, se kortbilag 6 (ansvaret for at efterse højt vandslukkere i private digelag påhviler digerlaget).
B10	Vurdering af om evt. oversvømmelse af et område vil have en sundhedsmæssig risiko.
B11	Brand og Redningsberedskabet indkaldes - der skal fyldes watertubes. Frederikssund Forsyning skal orienteres, hvis der anvendes vand fra brandhaner.
B12	Orientering af frivillige administrative medarbejdere – oprettelse af en rådighedsliste og indkaldelse af medarbejdere.
B13	Fordeling af mandskab og ressourcer på hver side af broen vurderes og iværksættes af stabsberedskabet.
B14	Der skal vurderes om det Fælles Kommunale Beredskab skal aktiveres.

Områder		Tjek
Varslet modtages		
B15	KOTE 1,1 Parkeringspladsen Øst for Ågade 16 skal lukkes ved hjælp af et skilt der opfordrer borgerne til at fjerne deres biler.	
B16	Vurdering om forbindelsen mellem Strandvejen og Thorfinsvej skal åbnes. Kortet findes på bilag 7 og i SBSys sag 14.00.00-A50-1-15.	
B17	Udpumpning af vand fra Sillebro Å.	
B18	Vej og Parks vognmand kontaktes. Sillebro Å skal spærres.	
B19	Borgere skal oplyses hvor der oprettes sanddepoter. Et kort med depotplaceringer findes på kortbilag 5.	
Vandet kommer		
B20	Hyllingeris Nord – udlægning af dige, watertupe Ø125 (sikret til 1,80) i henhold til kortbilag 1.	
B21	Forbindelsen mellem Strandvejen og Thorfinsvej åbnes. Kort med udkørsel ligges på hjemmesiden (kortbilag 7). Borgerne i området skal orienteres via SMS.	
B22	J. F. Willumsensvej – Diger etableres af watertupe Ø125, i henhold til kortbilag 2.	
B23	Spærring af Sillebro Å – 3 steder med køreplader/bigbags i henhold til kortbilag 3.	
B24	Frederikssund Midtby: Toldboden og Sydkajen, – udlægning af watertubes, i henhold til kortbilag 4.	
B25	Frederikssund – Havnegade. Aqua-dræn har udløb ved siden af udløb fra regnvandsledning 224U1000R. Frederikssund forsyning skal iværksætte at dette lukkes.	
Under hændelsen		
B26	Kronpris Frederiks Bro – hvis varsel stiger til 1,6 m, er der risiko for at broen oversvømmes. Det skal løbende vurderes om broen skal lukkes.	
B27	Observeres det, at vand kommer op ad vejriste, skal der lægges sandsække ovenpå, for at forhindre at der sker en oversvømmelse via ledningsnettet.	
B28	Medarbejdere fra det administrative frivillige korps skal sendes ud til de truede områder.	
Oprydning		
B29	Vandet fra watertuben skal så vidt muligt ledes ud i fjorden.	
B30	Grab skal fjerne jord og/eller byggeaffald fra Sillebro Å ved Frederikssundsvej (pkt. B24 nr. 3).	
B31	Sandsække og bigbags afhentes og fjernes af den part som har udlagt dem (se punkt 13).	
B32	Åbning af grøfter og Sillebro Å.	

Bilag 3

Tjekliste – Rødt niveau 1,7m

Situation	
Oversvømmelser fra hav og fjord i Frederikssund Kommune	
Alarmering	
Ved information/varsel om forhøjet vandstand. Varslet kan komme fra DMI, Vagtcentralen, Frederikssund Forsyning, Frederikssund Kommune m. f.. Følgende kontaktes: Beredskabschef Frederikssund Kommune, Direktør for Teknik, Miljø og Erhverv Frederikssund Forsynings beredskab Stabsberedskabet Krisestaben	
Direktøren for Teknik, Miljø og Erhverv træffer beslutning om, på hvilket aktiveringsniveau hændelsen skal håndteres. Hvis Aktiveringsniveauet skal sænkes, er det direktøren der i samråd med fagchefer, træffer beslutning om dette.	
Aktiveringsniveau RØDT : Ved varsel om en vandstand på op til <u>1,7</u> meter over normal vande, skal følgende udføres. Sæt evt. kryds når opgaven er fuldført:	
Handling	Tjek
C1	Gennemgang af seneste udgave af planen og opstart på logbog (tekstbilag 2).
C2	Kontakter Frederikssund Forsyning: Data fra vandstandsmåler.
C3	Kommunikationsafdelingen orienterer på hjemmesiden, samt sociale media. (SBSYSsags nr. 14.00.00-A50-1-15 og ligger som tekstbilag 1).
C4	GIS-gruppen udarbejder en liste for hvert område der ikke beskyttes.
C5	Orientering til borgere der selv skal hente og beskytte deres hus med sandsække (liste i afsnit 11 og kortbilag 5) – via SMS (liste fra pkt. C4).
C6	Kontakt til plejecentre – orientering om evt. evakuering.
C7	Beredskabsdirektøren iværksætter, at tomme sandsække og tomme bigbags leveres til Vej og Park samt på de udvalgte locations (kortbilag 5 og afsnit 11).
C8	Kontakt til det lokale beredskab (LBS).
C9	Beredskabsdirektøren vurderer i samarbejde med Vej og Park behovet for at fylde sandsække og oprette depot.
C10	Informationer om location for sanddepoter indsættes på hjemmesiden, sociale medier og videre gives til Nordsjællands Politi (kortbilag 5).
C11	Udvalgte højvandsslukkere efterses, se kortbilag 6 (ansvaret for at efterse højvandsslukkere i private digelag påhviler digerlaget).
C12	Vurdering af om evt. oversvømmelse af et område vil have en sundhedsmæssig risiko.
C13	Brand og Redningsberedskabet indkaldes - der skal fyldes watertubes. Frederikssund Forsyning skal orienteres, hvis der anvendes vand fra brandhaner.
C14	Orientering af frivillige administrative medarbejdere – oprettelse af en rådighedsliste og indkaldelse af medarbejdere.
C15	Fordeling af mandskab og ressourcer på hver side af broen vurderes og iværksættes af stabsberedskabet.

C16	Vej og Parks vognmand kontaktes. Sillebro Å skal spærres.	
C17	Digelag orienteres, se tekstbilag 5.	
C18	Oprettelse af evakueringscentre, samt forplejning til borgerne.	

Områder

Varslet modtages

		Tjek
C19	KOTE 1,1 Parkeringspladsen Øst for Ågade 16 skal lukkes.	
C20	Forbindelsen mellem Strandvejen og Thorfinsvej skal åbnes. Kortet findes på bilag 7 og i SBsys sag 14.00.00-A50-1-15. Borgerne i området skal orienteres via SMS.	
C21	Udpumpning af vand fra Sillebro Å.	

Vandet kommer

C22	Hyllingeris Nord – udlægning af dige, watertupe Ø125 (sikret til 1,80) i henhold til kortbilag 1.	
C23	J. F. Willumsensvej – Diger etableres af watertupe Ø125, i henhold til kortbilag 2.	
C24	Enebærvej – dige etableres af watertupe Ø125, i henhold til kortbilag 2.1.	
C25	Spærring af Sillebro Å – 3 steder med køreplader/bigbags i henhold til kortbilag 3.	
C26	Frederikssund Midtby: Toldboden og Sydkajen, – udlægning af watertubes, i henhold til kortbilag 4.	
C27	Frederikssund – Havnegade. Aqua-dræn har udløb ved siden af udløb fra regnvandsledning 224U1000R. Frederikssund forsyning skal iværksætte at dette lukkes.	
C28	Nordre Parkhusvej: Udlægning af watertupe hvis varsel oversiger 2 meter.	

Under hændelsen

C29	Kronpris Frederiks Bro – hvis varsel stiger til 1,6 m, er der risiko for at broen oversvømmes. Det skal løbende vurderes om broen skal lukkes.	
C30	Observeres det, at vand kommer op ad vejriste, skal der lægges sandsække ovenpå, for at forhindre at der sker en oversvømmelse via ledningsnettet.	
C31	Medarbejdere fra det administrative frivillige korps skal sendes ud til de truede områder.	

Oprydning

C32	Vandet fra watertuben skal så vidt muligt ledes ud i fjorden.	
C33	Grab skal fjerne jord og/eller byggeaffald fra Sillebro Å ved Frederikssundsvej (pkt. B24 nr. 3).	
C34	Sandsække og bigbags afhentes og fjernes af den part som har udlagt dem (se punkt 13).	
C35	Åbning af grøfter og Sillebro Å.	

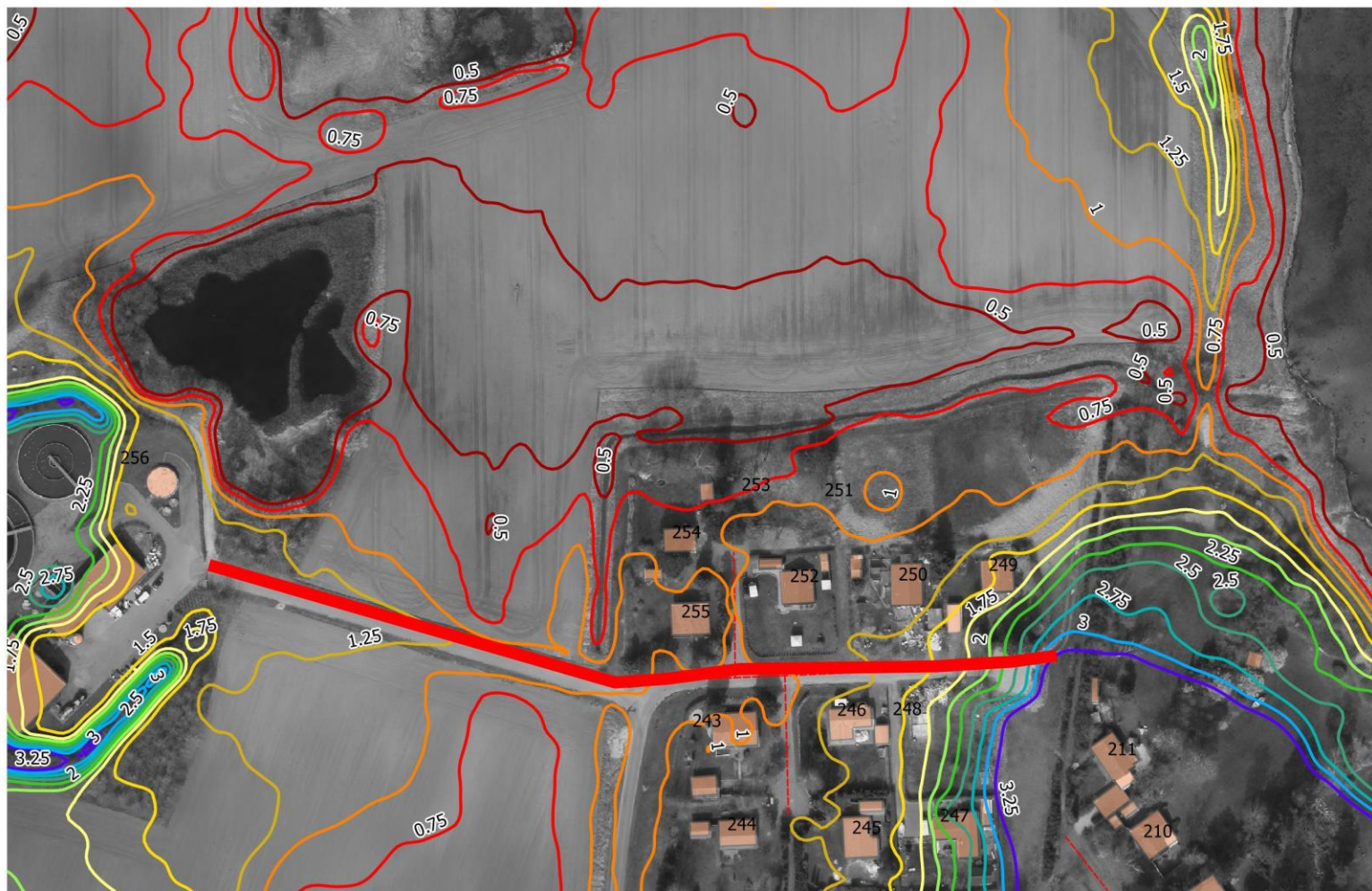
Bilag 4

Kommunikations aktioncard

<p>Situation</p> <p>Oversvømmelser fra hav i Frederikssund kommune</p>
<p>Alarmering/ Aktiveringsniveau - Handling</p> <p>Ved information/varsel om forhøjet vandstand. Varslet kan komme fra DMI, Vagtcentralen, Frederikssund Forsyning, Frederikssund Kommune m. f.. Følgende kontaktes (jf. telefonliste i den Generelle Beredskabsplan): Lokale kommunale beredskab, Frederikssund-Halsnæs Frederikssund Kommune, opkald indtil kontakt – jf. punkt 3 i beredskabsplanen Frederikssund Forsynings beredskab Nødvendigt beredskab jf. aktiveringsniveau</p> <p>Herefter beslutter den pågældende direktør på hvilket aktiveringsniveau krisen skal håndteres, og at der tages udgangspunkt i det relevante actionscard. Hvis krisestaben skal aktiveres beslutter den pågældende direktør hvilke medlemmer og støttefunktioner, der skal indgå. Når disse beslutninger er truffet, iværksætter den pågældende direktør, beredskabschefen eller beredskabets vagtcentral indsatsen.</p> <p>Aktiveringsniveauet afhænger af den varslede vandstand. 1,0 meter udløser grønt niveau, 1,3 meter udløser gult niveau og 1,7 meter udløser rødt niveau.</p> <p>Aktiveringsniveau Grøn: Ved varsel om en vandstand på <u>1,0</u> meter over normale vande skal der iværksættes følgende: Forhøjet beredskab Bilag 1</p> <p>Aktiveringsniveau Gult: Ved varsel om en vandstand på <u>1,3</u> meter over normale vande skal der iværksættes følgende: Indkaldelse af stabsberedskabet og krisestaben jf. den generelle beredskabsplanen 1.3.2 Indkaldelse af nøglepersoner og chefer Bilag 2</p> <p>Aktiveringsniveau Rødt: Ved varsel om en vandstand på <u>1,7</u> meter over normale vande skal der iværksættes følgende: Indkaldelse af krisestaben jf. den generelle beredskabsplan 1.3.2 Bilag 3</p>
<p>Ledelse og organisering</p> <ol style="list-style-type: none">1. Beredskabschefen2. Indsatslederen - leder og organiserer indsatsen i samarbejde med:3. Direktøren for Teknik, Miljø og Erhverv4. Chef for By og Landskab By og Landskab, Vand- og naturgruppe5. Chef for Vej og Park Vej og Park <p>som kontakter Teknisk direktør der vurderer, om der skal etableres en krisestab.</p>
<p>Bemanding</p> <p>Beredskabsdirektøren og Indsatslederen tilkalder mandskab efter behov.</p>
<p>Udstyr/Hjælpemidler</p> <p>Beredskabsplan for forhøjet vandstand – inkl. bilag Sandsække der opbevares Watertupes Pumper fra Frederikssund Forsyning</p>
<p>Kontaktoplysninger</p> <p>Jf. liste i den Generelle Beredskabsplan for Frederikssund Kommune</p>

Information til borgere m.f. Fagchef ansvarlig for information til borgere ved hændelser på grønt niveau – hjemmeside information Direktør er ansvarlig for information til borgere ved hændelser på gult niveau og rødt niveau – krisestab Byrådssekretariatet informerer når krisestaben er indkaldt jf. beredskabsplanen. Digelag og grundejerforeninger i udsatte områder kontaktes.
Evt. andre vigtige opmærksomhedspunkter
Ansvarsområde - Oprettelse / Revision Sidst opdateret 24.08.2015, kalhe Sidst afprøvet (dd.mm.åååå)

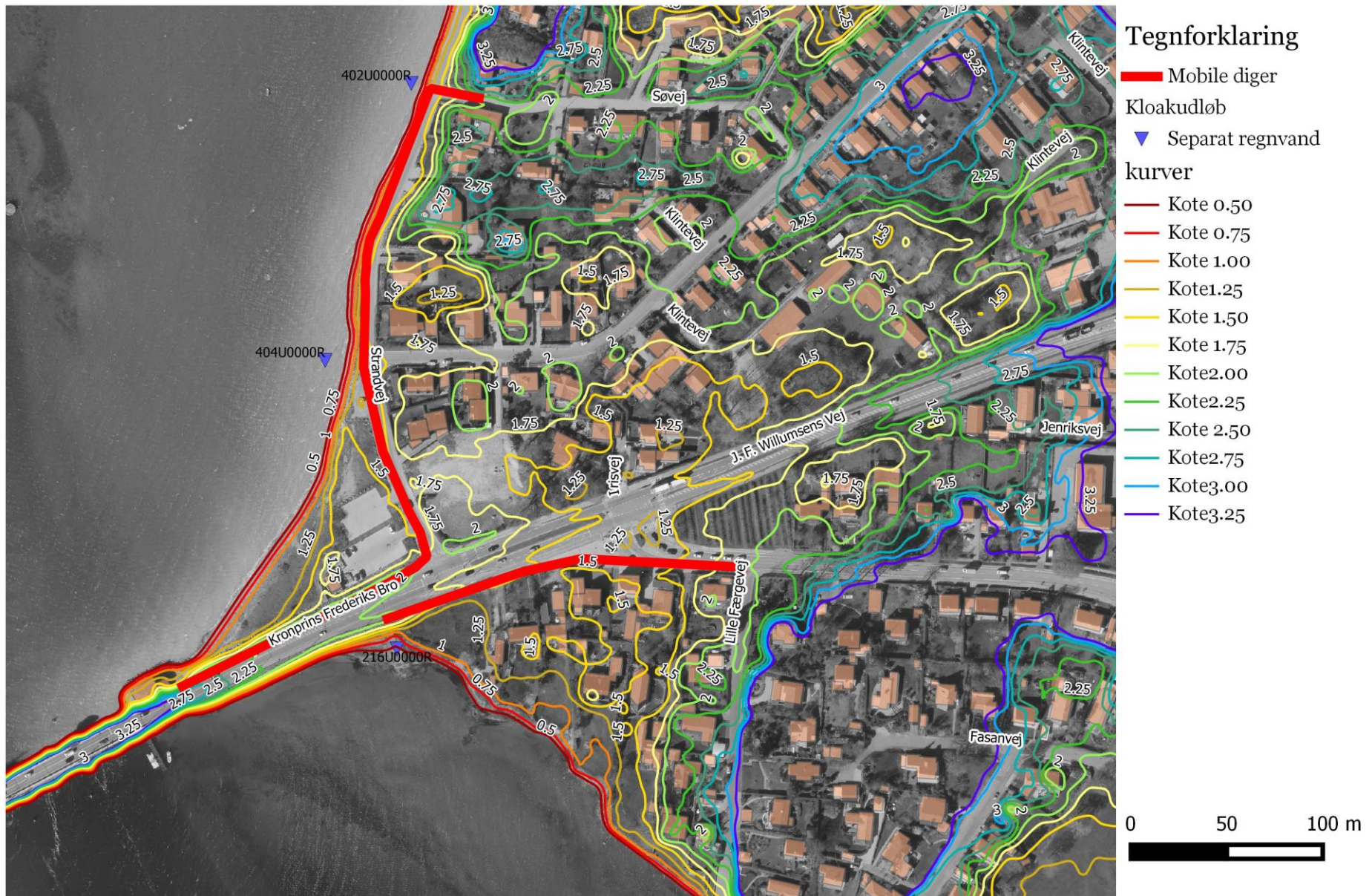
Kortbilag 1: Hyllingeriis Nord



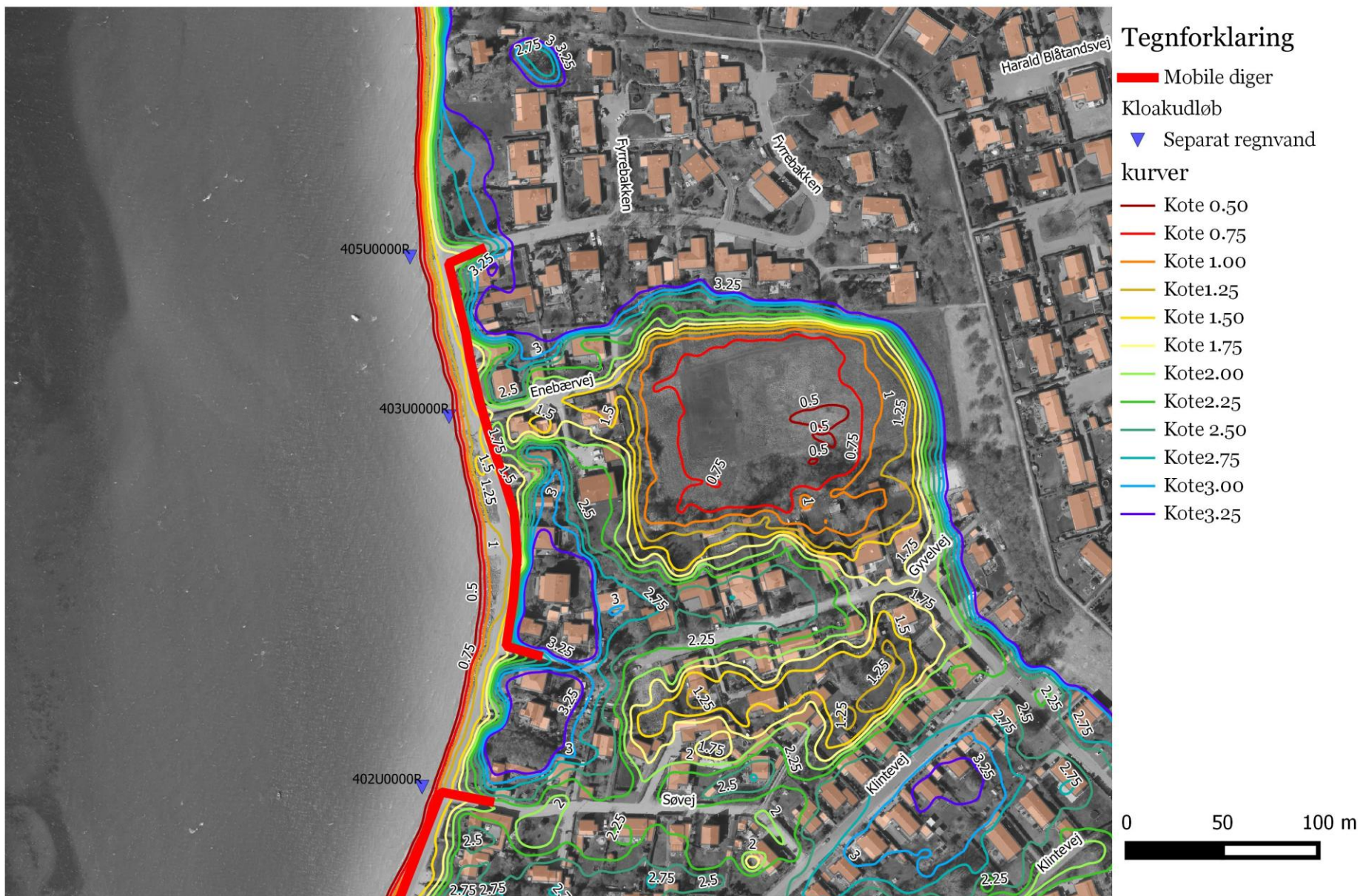
Tegnforklaring

- Mobile diger
- Kote 0.50
- Kote 0.75
- Kote 1.00
- Kote 1.25
- Kote 1.50
- Kote 1.75
- Kote 2.00
- Kote 2.25
- Kote 2.50
- Kote 2.75
- Kote 3.00

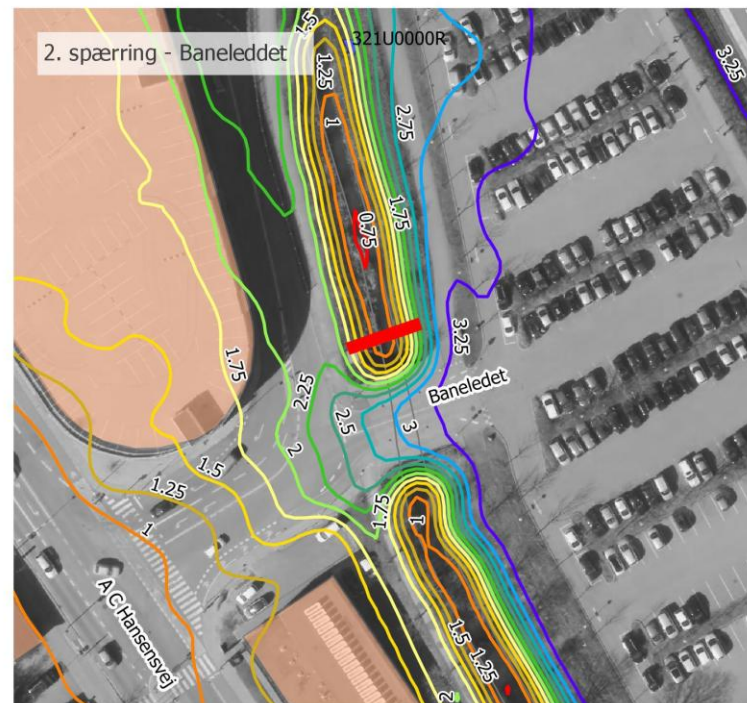
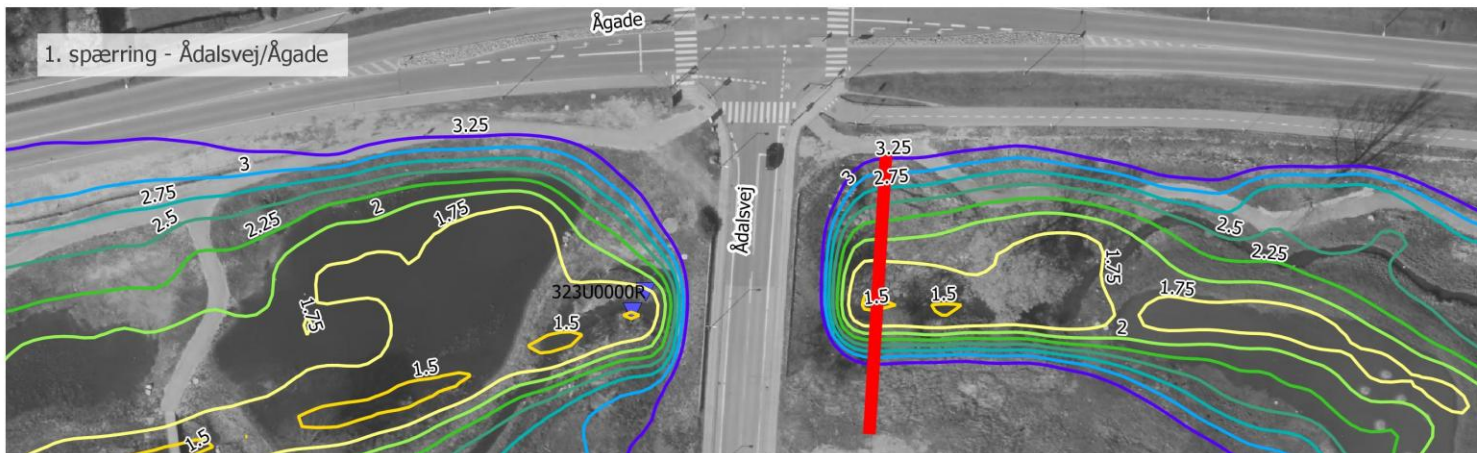
Kortbilag 2: J. F. Willumsensvej, Færgevej og Kronprins Frederiks Bro



Kortbilag 2.1: Enebærvej i Frederikssund

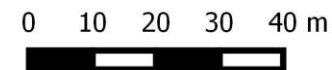


Kortbilag 3: Spærring af Sillebro Å



Tegnforklaring

- █ Mobile diger
- Kloakudløb
 - ▼ Separat regnvand
- kurver
 - Kote 0.50
 - Kote 0.75
 - Kote 1.00
 - Kote 1.25
 - Kote 1.50
 - Kote 1.75
 - Kote 2.00
 - Kote 2.25
 - Kote 2.50
 - Kote 2.75
 - Kote 3.00
 - Kote 3.25

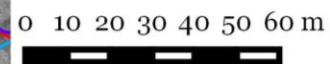


Kortbilag 4: Frederikssund Midtby



Tegnforklaring

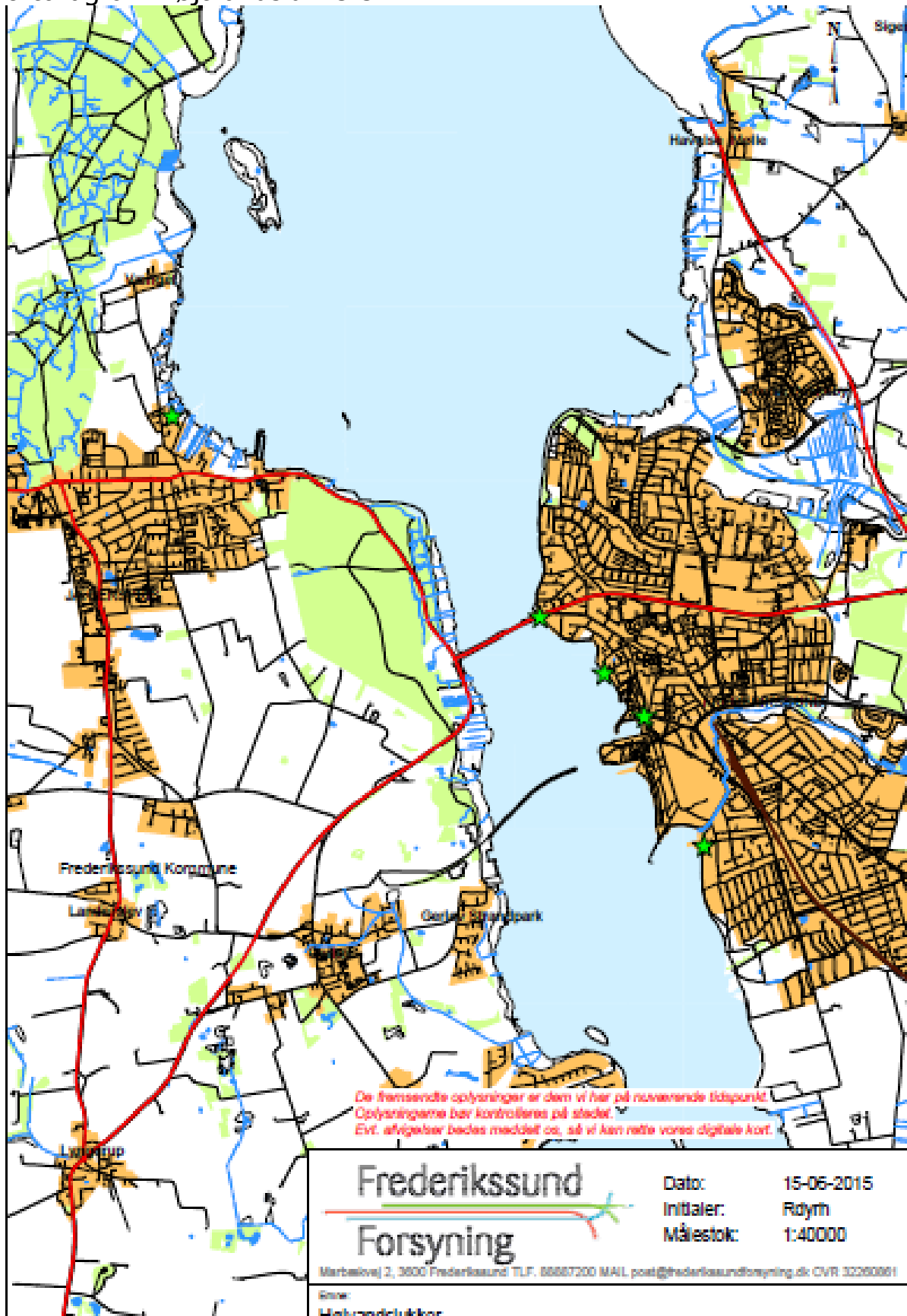
- █ Mobile diger
- █ Kote 0.50
- █ Kote 0.75
- █ Kote 1.00
- █ Kote 1.25
- █ Kote 1.50
- █ Kote 1.75
- █ Kote 2.00
- █ Kote 2.25
- █ Kote 2.50
- █ Kote 2.75
- █ Kote 3.00
- █ Kote 3.25
- Offentlige vandløb
- █ Rørlagt vandløb
- █ Åbent vandløb
- Kloakudløb
- ▼ Separat regnvand



Kortbilag 5: Sanddepoter



Kortbilag 6 – Højt vandlukkere

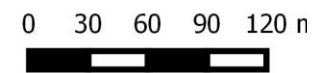


Kortbilag 8: Udløb langs Strandvej i Frederikssund



Tegnforklaring

- Kloakledning
- Gravitation Regnvand
- Gravitation Spildevand
- Mobile diger



Tekstbilag 1

UDKAST: Varsel om storm og forhøjet vandstand

DMI har varslet storm i Xdag og Xdag, som kan medføre forhøjet vandstand i både Roskilde Fjord og Isefjorden.

For Roskilde Fjord varsles der en stigning på op til x,x m. Xdag:

INDSÆT GRAF FRA DMI

For Isefjorden varsles der en stigning på op til X,X m. Xdag:

INDSÆT GRAF FRA DMI

Begge prognoser er for "bunden" af fjordene, dvs. helt nede ved hhv. Roskilde og Holbæk, hvor stigningerne forventes at være størst. Til sammenligning var der, i forbindelse med stormfloden efter Bodil, en stigning i Roskilde på 2,06 m. Under Egon blev der varslet en stigning på 1,4 for Roskilde Fjord og 1,1 for Isefjord.

Frederikssund Kommune følger situationen, og har indkaldt kommunens krisestab til møde i dag, torsdag den 8. januar kl. 14.00. Efter dette møde vil der blive informeret yderligere.

Evt. henvendelser vedr. varslet kan rettes til sekretariats- og udviklingschef i Frederikssund Kommune, XXXX, på tlf. 30 31 61 78 eller mail XXXX@frederikssund.dk.

Kommunen følger Beredskabsplan for varsel om forhøjet vandstand der blev udarbejdet i 2015. Aktiveringsniveauet er ifølge beredskabsplanen grønt/gult/rødt. Ud fra Aktiveringsniveauet bliver der iværksatte en række tiltag, der skal forsøge at minimere risikoen for oversvømmelser.

Sandsække til private

Der bliver oprettet sanddepoter på udvalgte steder i Frederikssund Kommune. På sanddepotet vil der være lagt et lager af fyldte sandsække samt af tomme sandsække. Grundejere er selv ansvarlige for at aftage de fyldte sandsække, så længe der er et lager samt ansvarlige for at fylde sandsækkene med hjælp fra kommunens sandudlæggere der er på stedet. Beredskabet og hjemmeværnet er på disse locationer efter behov. Sandudlæggerne henter løbende sand fra lokale grusgrave på begge sider af fjorden.

Kulhuse: For enden af Barakvejen ved bus-vendepladsen
Tørslev Hage: Hjørnet af Granbrinken/Gammel Færggårdsvej
Færgvej, Fasanvej, Harevej og Egernvej i Frederikssund: Hjørnet af Fasanvej og Slåen Bakke Alle
Dalby Huse Dalby Strandvej ved p-pladsen for enden af vejen
Over Dråby Strand Lille Strandvej ved p-pladsen



Såfremt der er nogle spørgsmål til hændelsen er I velkomne til at kontakte Frederikssund Kommune på tlf.: 47 35 10 00

Tekstbilag 3

Dagorden for 1. møde med krisestaben/stabsberedskabet

Jf. Den Generelle Beredskabsplan side 14 samt ekstra punkter.

Mødestedet er som udgangspunkt: Frederikssund Rådhus, Torvet 2, 3600 Frederikssund, Byrådssalen på 2. sal. Er der behov for at etablere et kriserum på Hornsherred, anvendes mødelokale J1 på Administrationscenter Jægerspris, Parkvej 1, 3630 Jægerspris

1. Deltagere og referent
2. Situationen
 - a. Vurdering
 - b. Aktiveringsniveau
 - c. Forventninger til varslet
 - d. Behov for indkaldelse af personale – støttefunktioner
 - e. Gennemgang af aktincard – hvad skal gøres
3. Frederikssund Kommunes opgave
4. Inddragelse frivillige organisationer – hvis det er relevant
5. Udpegning af kriseleder og presseansvarlig
6. Fastlæggelse af organisation (daglig organisation, skeletbemanding af staben eller fuld bemanding af staben)
7. Bemanding af staben (afgivelser og omfordeling)
8. Vurdering af behov for kriseberedskab på begge sider af Roskilde fjord
9. Identifikation af relevante samarbejdspartnere
10. Særlige procedurer (modtagelse og fordeling af informationer, iværksættelse af rapportering fra decentrale enheder m.fl., økonomi, herunder bemyndigelser)
11. Status vedrørende tværgående stabe og andre krisestyringsfora
12. Krisekommunikation
13. Orientering af Frederikssund Kommunes personale
14. Erfaringsopsamling
15. Eventuelt
 - a. Områder i fokus, jf. aktivering niveau – Fagchef for By og Landskab
 - b. Områder der sikres
 - c. Områder der ikke sikres
 - d. Vurdering
 - 15.1 Fordeling af opgaver - Direktøren for Teknik, Miljø og Erhverv og Fagchef for By og Landskab
 - e. Orientering af Krisestab/Stabsberedskab
 - f. Plan for frivillige
 - g. Indkaldelse af frivillige
 - h. Pressemeddelelse
 - i. Opgaver jf. aktioncard
16. Opsummering af væsentlige beslutninger
17. Næste møde

Dagsorden for efterfølgende stabsmøder

1. Opdatering siden fordeling af seneste samlede situationsbillede
2. Koordination og beslutning af nøgleopgaver
3. Krisekommunikation
4. Punkter til erfaringsopsamling
5. Eventuelt
6. Opsummering af væsentlige beslutninger
7. Næste møde

Tekstbilag 4

skema til det samlede situationsbillede

Jf. Bilag 3 i Den Generelle Beredskabsplan for Frederikssund Kommune

Situationsbillede	Tidspunkt: ...dag, den.../ ... 20... kl.
Situationen (kort beskrivelse)
Hvad er der sket?	Seneste varsel
Hvor er hændelsen sket?	
Trusselsvurdering (PET)	
Beredskabsniveau	Dagligt beredskab Niveau grønt Niveau gul Niveau rød
Beredskabsforanstaltninger og tiltag	
Ressourceanvendelse	Hvad er indsat: Tilstrækkelige ressourcer? Behov for yderligere:
Hvordan vil situationen udvikle sig?	(vurdering)
Mediebilledet og Krisekommunikation	
Kort og illustrationer	

Tekstbilag 5

Kendte diger

Ved varsel om forhøjet vandstand på rødt niveau, kontaktes nedenstående digelag, for at få oplyst om de forventer at deres diger vil kunne holde en evt. oversvømmelse ude.

De kendte digelag og dige højder er listet nedenfor:

Skuldelev Strand	2,25 m
Neder Dråby	2,25 (ønsker 2,5)
Vænget	2,25
Over Dråby	2,25
Slusen ved Sjølsø Sø	2,6